

# 広報 ひろば **たいせつ**

## 8月号目次

- P 2～3 … 平成29年産「ゆめぴりか」生産優良表彰
- P 4～5 … たいせつなここがポイント
- P 6～7 … 田んぼアート2018
- P 8～9 … たいせつHOTニュース
- P 10 …… JAグループ通信
- P 11 …… 金融課からのお知らせ
- P 12 …… 理事会からのご報告・たいせつのあゆみ  
お盆営業のご案内



田んぼアート2018 ～北海道命名150年を記念した動物達～

# 「ゆめぴりか」良質米生産出荷表彰 JAたいせつが優良表彰を2年連続受賞

「北海道の新たなブランド形成協議会」では、「ゆめぴりか」の作付生産者に対し「基準内品生産の意識向上」と「ブランド形成への取組み参画」に敬意を表し、表彰基準（別記）を満たした生産者・団体へ表彰を実施しており、平成29年産米において当JAが団体の部優良賞を受賞し、平成28年産に引き続き2年連続の受賞となりました。

表彰は、道内の各産地50団体の中で優秀表彰16団体、優良表彰4団体の合計20団体が受賞したものであり、JAたいせつ地域の受賞は「ゆめぴりか」生産者全員が一体となって全量施設出荷に取り組み、低タンパク米出荷の増産、全量基準品入庫を達成したことにより受賞する事が出来ました。



(左より山原茂専務、松原剛志組合長、高見一典稲穂の里協議会会長)

また、同様の授与基準で選考される個人表彰については昨年の成績を上回る結果となり、「ゆめぴりか」生産者197件のうち「優秀表彰」41件、「優良表彰」51件の合計92件の生産者の方が表彰基準を達成し、表彰マグネットを受賞されております。

受賞された生産者の方々は、次の通りとなっておりますので、受賞者の皆様に敬意を表し組合員皆様にご案内申し上げます。

平成31年産以降の「ゆめぴりか生産」につきましては、30年産同様に全道19,000haの作付を基準に各産地へ作付面積が配分されることとなります。今後とも「ゆめぴりか」の作付面積を維持するには「基準品生産拡大」「生産力・出荷力向上」が大変重要となりますので、施設での一元出荷と全量出荷へ一層のご理解、ご協力をお願い申し上げます。

# 「ゆめぴりか」生産優良表彰が実施されました

## ◆優秀表彰



金塚 仁司	中谷 芳春	伊藤加津則	後藤 武弘	外川 守
上田 裕昭	橋本 健	中谷 勝昭	角 直俊	梶本 毅
大京寺孝雄	園田 嘉一	園田 龍章	傳里 隆男	本瀬 孝三
笠谷 栄司	鉢呂 光生	(有) 東和農場	松木 一幸	石澤 朋紀
鷺尾 陽一	霜野 光則	山田 幸雄	山原 茂	大坪 光
中村 徳夫	石川 昌仁	澤田 竹次	森木 研吾	野中 剛
高島 賢治	椛沢 隆一	谷口 裕次	川崎 竜一	川崎 光博
宮崎 正志	鈴木 弘行	石井 征男	谷口 昇	有倉 喜彦
高田日出男				

(敬称略、順不同)

## ◆優良表彰



辻 宏明	後藤 英一	池田 政博	三浦 利治	(農) 東門宮農組合
赤崎 清志	中原 俊一	開田 優作	高見 一典	北條 和良
柏倉 孝之	(有) わくわく畑ランド	橋本 幸博	広田 光一	伊東 久雄
西山 俊秀	加瀬 陽介	嶋田 寛	川添 宏明	川上 和幸
吉本 康男	右井 正一	橋本 裕美	廣田 敦彦	村上 光生
岡田 雅彦	長町 昇	八重樫大輔	鎌田 修一	伊澤 裕弘
古川 盛彦	笹川 勝芳	紙谷 敏彦	畑山 朋之	舟根 輝好
遠藤 真澄	篠崎 春雄	松田 直人	廣田 敏明	いろはのごはん (合)
広瀬 道雄	寺崎 雄一	酒井 雅憲	久保 茂信	相澤 広隆
田阪 正実	上西 昭広	三上 竜	上西 雅司	大石 正樹
山内 孝良				

(敬称略、順不同)

### ◆表彰基準

ア、優秀表彰～金シート

協議会取組数量に占めるタンパク値6.8%以下の「ゆめぴりか」出荷数量が全道平均値を上回る生産者および団体。

イ、優良表彰～えんじシート

協議会取組数量における「ゆめぴりか」基準内品の出荷数量が全道平均値を上回る生産者および団体。

※アに該当する生産者はイの表彰は行わない。

# たいせつなここがポイント

7月15日現在における稲の生育は、6月の2半旬以降から続く低温・日照不足の影響により平年に比べ3日程遅れ気味で推移しています。今後は登熟期に向けて大事な時期となりますので、稲の生育状況に応じた適切な水管理と病害虫防除に努め、良品質米を作りましょう。



## 水稻編

### ◆仕上げの水管理と病害虫対策

#### 1 登熟期の水管理

登熟期間に土壤水分が少なく、干ばつになると粒張り不良となり収量低下の原因となるばかりでなく、乳白・心白米による品質の低下も招きますので、土壤状態に応じた落水とその後の走水によって、水田に亀裂が生じないようにしましょう。

##### 《間断灌漑の実施》

出穂期以降は入水時の水深を4～5cmとし、その後水田内の水がなくなるまで入水せずに1～2日間落水状態で管理し再び入水します。このような管理を落水時期まで繰り返すことで、根に酸素が供給され根の活力が維持されます。

##### 《落水時期の目安》

落水は出穂後25日前後を目安に実施しましょう。透水性不良で乾きにくいほ場では出穂期での落水も可能ですが、その場合は土壤の乾燥状態を見て走り水管理ができるように溝切りが実施されている必要があります。

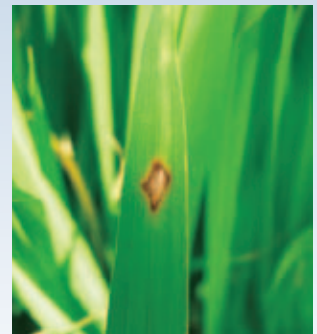
#### 2 病害虫防除

##### 《いもち病対策》

いもち病は糊熟期（出穂後20日）までに発生すると被害の可能性があるため、ほ場をよく観察して適正防除を行いましょう。特に復元田や生育が過剰なほ場、昨年いもち病が発生したほ場などでは降雨があり蒸し暑い日が続くと発生しやすくなります。本年は特に注意深くほ場を観察しましょう。

##### 《水田病害虫防除》カメムシ（アカヒゲホソミドリカスミカメ）

7月下旬から第1回目の防除期間となっておりますが2回目、3回目の防除につきましては、FAXにて送付させて頂いております【営農技術情報】にてご連絡いたしますのでご確認いただけますようお願い致します。



葉いもち病斑

#### 3 生産履歴の記帳

トレーサビリティ法が施行され産地情報の伝達が義務付けられております。日頃からこまめに記帳し信頼性の高い生産履歴となるよう努め、消費者に対し正しい情報を伝達できるようにしましょう。なお、水稻生産履歴の受付については本年も8月中旬を予定しておりますので、日程が確定次第別途ご案内いたします。



## 1 小麦

### (1) 雑草処理は確実にいきましょう。

連作ほ場などでは特に雑草の発生が多く、病害・収量・刈取作業に大きな影響を与えますので、耕起前に必ず雑草処理を徹底して下さい。(表-1)

なお、周辺の作物に薬剤が飛散しないように十分注意しましょう。

表-1 耕起前の除草剤一覧

除草剤名	使用時期	10a 当り薬量	安全使用基準
ラウンドアップ マックスロード	耕起前まで (雑草生育期)	200ml ~ 500ml	3回
タッチダウンIQ (秋播き小麦のみ)	耕起3日以前 (雑草生育期)	500ml ~ 750ml	1回
クサトリキング	耕起前まで (草丈30cm 以下)	250ml ~ 500ml	3回

※ 10a 当りの水量はすべて 100ℓ

### (2) 秋播き小麦のは種作業

#### 土壌病害 (なまぐさ黒穂病、縞萎縮病等) を防ぐため長期連作は行わない

適期は種・適正は種量を徹底し (表-2)、は種機が深くならないように、は種前の整地作業を丁寧に行い、出芽条件を整えましょう。また、整った土壌は土壌処理除草剤の処理層をつくります。

は種後の鎮圧 (排水性の悪い、硬いほ場を除く) は除草剤の土壌処理効果を高めます (表-3)。

施肥は土壌診断を参考に pH5.5 ~ 5.7 として、銅が少ないほ場では銅入り肥料をを使います。

表-2 「きたほなみ」は種量

は種適期	9月12~18日
は種量	7~8kg / 10a (約140粒/m <sup>2</sup> )
は種深度	低地土・台地土 1.5~2.5cm
	火山性土 2~3cm
基肥	BB082 40kg / 10a
	BB850Cu 50kg / 10a

は種深度の違いによる秋の生育



深いは種深度

適正は種深度

表-3 除草剤 (土壌処理)

薬剤名	使用時期	10a 当り薬量	対象雑草	安全使用基準
ガレース乳剤	は種後出芽前 (雑草発生前)	200ml	一年生イネ科雑草 広葉雑草	1回
ガルシアフロアブル (秋播き小麦のみ)	は種後出芽前 (雑草発生前)	250ml	一年生雑草	1回

## 2 大豆

### (1) 害虫防除について

今後の大豆の主要害虫である「マメシクイガ」の防除を実施しましょう。莢伸長始め (およそ半数の株に2~3cmに達した莢がついた時期) から7日目頃が1回目の防除時期となり、その後10日後に2回目の防除となります。

1回目の防除薬剤は合ピレ剤とし、2回目は有機リン系剤を使用して下さい。

プレバソンフロアブル5につきましては、合ピレ剤と同様に1回目の使用として下さい。

◇「マメシクイガ」防除薬剤

	薬剤系	薬剤名	希釈倍率	10a 当り薬量	使用時期
1回目 (莢伸長始めから7日目頃)	合ピレ剤	ゲットアウト WDG	3,000	33g	収穫7日前/3回
		トレボン乳剤	1,000	100ml	収穫14日前/2回
	ジアミド系	プレバソン フロアブル5	4,000	25ml	収穫7日前/2回
2回目 (1回目防除から10日後)	有機リン系	エルサン乳剤	1,000	100ml	収穫7日前/2回
		トクチオン乳剤	1,000	100ml	収穫30日前/3回

※ 10a 当りの水量はすべて 100ℓ

### (2) 収穫の準備をしましょう。

収穫作業の効率化と品質向上のため雑草の抜き取りを行いましょう。また、わい化病株が見受けられる場合も汚粒などにより品質低下の原因となりますので、併せて抜き取りをお願い致します。

# ート2018 念した動物たち」特集

田んぼをキャンパスに見立て、稲の葉色の違いを利用して絵を描く「田んぼアート 2018 ～北海道命名 150 年を記念した動物たち～」が見頃を迎えています。

縦 40m、横 170m のキャンパスに北海道産米「きらら 397」、「紫稲」、「黄稲」、「べにあそび」（赤）、「ゆきあそび」（白）、「あかねあそび」（橙）の 6 色の稲により色鮮やかに動物たちが描かれています。

6 月 8・9 日に約 300 人の方々のご協力により植えられた稲は、6～7 月上旬の天候不順により生育は少し遅れましたが、7 月中旬からの高温、好天により順調に成長し、7 月下旬からは見頃を迎えることができ、見晴台から見ると、オオワシ・エゾユキウサギ・ヒグマ・キタキツネ・タンチョウの絵がきれいに浮かび上がっています。

また、この時期になると新聞などのメディアにも取り上げられ、平日でも遠方から来られる方や家族連れのお客さんなどで大変賑わっています。

この「田んぼアート」は 8 月中旬頃までが見頃となり、8 月 18 日（土）には「第 10 回田んぼアートフェスティバル」を下記スケジュール（予定）により開催致しますので是非ご家族皆様さんでご来場ください。



## 第10回田んぼアートフェスティバル

**開催日時** 平成 30 年 8 月 18 日（土）12:00 開場 13:00 開会（雨天決行）  
**開催場所** 田んぼアート特設会場（旭川市東鷹栖 7 線 18 号）

### スケジュール（予定）

司会：林ゆかり

- 12:00 テントブース開店（ラーメン、焼き鳥、ビール、子供縁日ほか）
- 13:00 鷹栖中学校吹奏楽部演奏会
- 13:30 巨大押し寿司アートに挑戦！  
動物ふれあい体験コーナー
- 14:00 ダンスイベント
- 15:00 ○×クイズ大会
- 15:30 豊作祈願！もちまき
- 16:00 ステージイベント① “何ん田研二”モノマネパフォーマンス
- 17:00 ステージイベント② “新宿カウボーイ”お笑いステージ
- 17:50 よさこいソーラン踊り
- 18:30 屯山太鼓“行燈”
- 19:00 田んぼアートライトアップ
- 19:10 たいせつ大抽選会
- 20:00 花火大会

主催：JAたいせつ田んぼアート実行委員会

事務局：JAたいせつ農業振興課（☎ 57-2357）



# 田んぼア 「北海道命名150年を記

## 7月13日（金）たいせつ農産物直売所田んぼアート支店オープン

今年もたいせつ農産物直売所田んぼアート支店が7月13日（金）よりオープンしました。農産物販売協議会の会員が一生懸命育てた野菜や『愛すご飯』などの特産品をはじめ、野土花加工品や手芸品も販売しています。

また、14日（土）と15日（日）にはオープン記念として本店と共にゆでとうきびを販売し、両日合わせて300本が午前中のうちに完売、本店限定で販売した笹だんご230個は1時間もせず完売する大盛況ぶりでした。

田んぼアート支店は、8月18日（土）までの営業となります。



## 7月13日（金）田んぼアートヒエ取り作業



J Aたいせつ女性部では、田んぼアートのヒエ取り作業を女性部員16名の参加により行いました。朝9時から始まり、ヒエが少なく30分程度で終わり、見頃の時期に備えて田んぼアートがより綺麗になりました。ご協力いただいた部員の皆様大変お疲れ様でした。

また2回目のヒエ取りを8月10日（金）に行います。

## 7月21日（土）田んぼの生き物調査

食育活動の一環として、J Aたいせつ青年部の主催による「田んぼの生き物調査」を開催しました。

当日は全農ビジネスサポートの山崎敏彦氏を講師にお招きし、約70名の親子が、田んぼアート圃場に入り田んぼに住む生き物たちを探し、普段見られない生き物達に子供達は目を輝かせていました。それぞれ捕った生き物を発表し、終わりには、「田んぼと生き物達は密接な関係があり、皆さんがお米をたくさん食べる事により、生き物達も住むことができます。」と講演があり、参加者は熱心に話を聞いていました。



## 7月11日(水)・12日(木) JAたいせつ青年部視察研修

JAたいせつ青年部の帯広方面への視察研修が部員22名事務局1名の総勢23名により開催されました。

1日目は芽室町にある(有)尾藤農産を視察し、近年の大規模化に伴い、大規模農業機械や、GPSを用いて農業の効率化・省力化を図ることや、土づくりの大切さを確認しました。その後、施設や圃場の見学を行いました。

視察後は「ホテル大平原」に向かい部員内での親睦を深めました。

2日目は本別町にある前田農産食品合資会社を視察し、グローバルGAPへの取り組みやGAPを取得することでのメリットや又、取得を継続していくために実際に行っている管理方法、注意点等を確認しました。その後、「第34回国際農業機械展 in 帯広」に向かい、最先端技術を搭載した農業機械についての見識を深め高性能機械の活用による農業の効率化・省力化について学びました。

帰りはフラノマルシェに立ち寄り、それぞれお土産を購入し、帰路につかれました。

参加された皆様、大変お疲れさまでした。



## 7月13日(金) たいせつ良質米生産研究会 視察研修開催



7月13日(金)にたいせつ良質米生産研究会会員11名出席のもと、視察研修が行われました。始めに空知郡奈井江町の新すながわ農業協同組合奈井江支所にて、米穀畜産課長の室井様と米穀畜産課調査役の鈴木様、カエル倶楽部代表の栗山様から新すながわ産米の概要やカエル倶楽部の取り組みについてご説明を頂きました。

その後、栗山様のほ場にて視察をさせて頂きました。

続いて、滝川市のホクレン滝川種苗生産センターにてホクレン生産課長の菅原様とホクレン生産課係長の上村様から種子の調整についてと施設の概要についてご説明を頂きました。その後、実際に施設内を見学し、点検や保管方法についてご説明を頂きました。

会員の皆様からは積極的に質問や意見交換が行われ生産工程管理の意識向上とともに、良質・良食味米生産の意欲向上において有意義な研修となりました。



## 7月18日(水) ホクレン女子陸上競技部の選手が来所されました!



7月18日(水)、本所事務所にホクレン女子陸上競技部所属の清水美穂選手とランニングコーチの恋塚斗貴氏が来所されました。清水美穂選手はハーフマラソンや10000mを得意種目とする長距離走の選手であり、大会では優勝経験を持つなど今後も活躍が期待されている選手です。

当日は、地元小学校へ特別授業を行うために来旭され、その前の限られた時間ではありましたが、終始和やかな雰囲気の中での訪問となりました。

最後は、記念写真を撮り、当JA特産品であります「JAたいせつ玄米入り緑茶」と「オオカミの桃」を進呈しました。

清水選手他、皆様の今後の益々のご活躍をご祈念申し上げます。

## 7月23日(月) 役員コンプライアンス研修会開催

7月23日第5回理事会開催前に役員コンプライアンス研修会を、中央会旭川支所宮本次長を講師としてお招きし開催しました。この研修は規程に定められ毎年実施しており、今年の研修は「コンプライアンス違反事例から学ぶ適切な対策と対処法」と題し宮本次長より講演頂きました。

内容はJAの具体的な不祥事例をもとに、JAは信用・共済・経済事業と幅広い事業を展開しており、その公共性の高さから一般企業以上にコンプライアンスの徹底が求められ最重要の経営課題となること等を研修しました。役員からは複数の質問等が出され、JAたいせつがコンプライアンスの遵守と社会的信用の向上を果たせる組織として活動して行く事が確認されました。



JA北海道厚生連

# 体の内側からスッキリ!

体内環境サポートして選べるグルメが当たるチャンス!

毎月20名に賞品をお届けします

さらに期間中300名にうれしい景品をプレゼント

### 対象商品のご案内

補酵素シリーズに新しい味が追加!

**発酵さらり(はちみつりんご)**

シールド乳酸菌を1食(30ml)あたり100億個配合。健康力をサポートする選び抜かれた乳酸菌です。ホットでもアイスでも! (5倍希釈)

0900円(税別) 1,500円(税別)

### 補酵素のちから

野菜・果物などを発酵熟成された野菜発酵液とブルーベリー発酵液を加えた酵素飲料です。(7~10倍希釈)

1,000円(税別) 2,800円(税別)

### ラブレゼリー

ラブレ菌(植物性乳酸菌)、ガラクトオリゴ糖を配合。ラブレ菌は菌自体が強いのが特徴で、腸内改善や免疫機能向上が期待されます。ガラクトオリゴ糖は腸内の善玉菌の栄養源で、善玉菌を育てて腸の働きを活性化します。

0900円(税別) 3,000円(税別)

対象商品を1個購入ごとに応募はがきを進呈、抽選で毎月20名に賞品をお届けします。  
 お求め・お問い合わせは、あなたの街のJA配置薬推進員にお気軽にご連絡ください。  
 ■対象期間：2018年4月1日~2018年9月30日 ■応募方法：対象商品を1個ご購入ごとに、応募はがきをお渡します。

### 選べるグルメプレゼント

1 玄米玄米茶(1000円)

2 玄米玄米茶(1000円)

3 玄米玄米茶(1000円)

4 玄米玄米茶(1000円)

5 玄米玄米茶(1000円)

さらに、期間中300名にJA配置薬サンプルセットとオリジナルエコバッグが当たります!

商品やキャンペーンに関するお問い合わせは JA北海道厚生連 医薬事業部配置薬課 フリーコール 0120-99-4193(無料)・受付時間 平日8:30~17:00

# JAグループ通信

JAグループの連合会・中央会の活動内容を紹介します。

JA北海道大会決議事項の実践やその時々々のトピックなど、組合員の皆様定期的に伝えします。

各団体の詳しい取り組み内容はWEBサイトをご覧ください。

## JA北海道中央会



7月2日、平成31年度農業関係予算概算要求に向けた農林水産省との意見交換会を、4～5月にかけて各地区から寄せられた現場の意見を踏まえ、6月の各作目別対策委員会等で決定した、JAグループ北海道の政策提案に基づき行いました。

JAグループ北海道からは道連役員、JA組合長、青年女性組織代表者ら143名が参加し、農協組織基盤、基本農政、水田、畑作青果、酪農畜産の各対策について要望内容を農林水産省に伝え、意見交換を行いました。

今後も持続可能な北海道農業確立に向けて、生産現場の意見をしっかりと国等に伝えて参ります。



## JA北海道信連



JAバンク北海道は、特殊詐欺被害が多発している現状を踏まえ、北海道警察と連携し被害防止への取り組みを実施しています。6月に実施した「年金感謝ウィーク」では、JAで年金をお受け取りされているお客様が来店した際、特殊詐欺に関する注意喚起の標語を印刷した「招福ようかん」をお渡ししました。また、ラジオ番組では電話でお金を要求された際に家族や警察に相談することを幅広く呼び掛けています。



## ホクレン



ホクレンのオリジナルブランド玉ねぎ「環（※めぐる）」と「真白（※ましろ）」の売り上げの一部が活動に役立てられているコープさっぽろの事業「第11回コープの森植樹祭」が、今年も5月から6月にかけて全道11カ所で開催されました。

環と真白1パック購入ごとに1円を「コープ未来（※あした）の森づくり基金」に協賛しており、2017年度は、約63万円の実績となりました。



## JA共済連北海道



JA共済連では、7月8日に札幌ドームで開催された「北ガスグループ6時間リレーマラソン」に有志34名が参加しました。他の企業も多数参加しており、JA共済連では「ひと・いえ・くるまの総合保障」を掲げ、職員が揃いのTシャツを着て一生懸命走ること、JA共済を大きくPRしました。今後もこのような活動を通して多くの皆さんに「JA共済」を知っていただくよう活動していきます。



## JA北海道厚生連



組合員ならびに地域住民の皆様の生命と健康を守るため、本会事業の積極的な啓蒙推進を図ることを目的として、広報誌「すまいる」を発行しております。

年3回発行しており、様々な医療・健康情報を発信しております。

ホームページにもバックナンバーを掲載しておりますので、是非ご覧下さい。





# 『住宅ローンは JAたいせつで ちょ!』



©ちょリス

## ご紹介キャンペーン実施中

キャンペーン適用条件

平成30年7月2日(月)～平成30年9月28日(金)

①～③いずれも該当する方

### その①

組員(正・准)の紹介による住宅ローンのお借入れのお申込みをされる方  
(紹介者本人も含む)

### その②

下記のいずれか項目以上お取引をされている方(新規ご契約も含め)

- ・給与振込
- ・公共料金口座振替(1件以上)
- ・当JA/カニックスでロック会員  
もしくは灯油定期配送契約
- ・当JA共済加入
- ・JAカード申込

### その③

旭川市・鷹栖町に在住または在勤である方  
※お申込みの際には、組員加入のための出資をお願いしております。

固定・変動選択型  
お借入れ当初

特約期間 **3**年

キャンペーン金利  
年 **0.20%**

借換の場合  
**0.60%**

3年  
基準金利  
年 **2.80%**



©ちょリス

固定・変動選択型  
お借入れ当初

特約期間 **10**年

キャンペーン金利  
当初3年  
**0.20%**

キャンペーン金利  
4年目～10年目  
**0.80%**

借換の場合  
当初3年 **0.60%**  
4年目～10年目  
**0.80%**

10年  
基準金利  
年 **3.05%**

特約期間終了後の再特約金利  
どちらかお選びいただけます

再特約時金利  
基準金利より  
**1.60%引き下げ**

再特約

変動

キャンペーン変動金利  
長期7 ライブレート+0.20%  
H30.7.1現在長期7 ライブレート 1.00%

借入後も長～く安心でちょ!



©ちょリス

詳しくはJAたいせつまで  
お気軽にご連絡してちょ!

お問い合わせは



本所 金融課  
鷹栖支所 管理金融課

旭川市東鷹栖1条3丁目635番地の58  
上川郡鷹栖町北1条1丁目1番4号

TEL57-2311  
TEL87-2121

# 理事会からのご報告

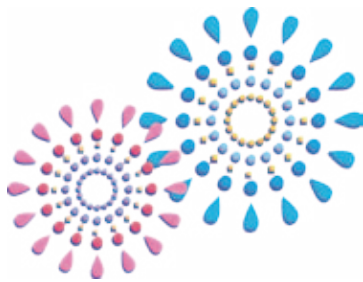
平成三十年七月二十三日第五回理事会で次の案件について協議し承認決定されました。

- 一、平成三十年度固定資産取得について  
原案通り承認されました。
- 二、組合員持分譲渡承認及び脱退届について  
二件の譲渡承認と一件の脱退届について承認されました。
- 三、役員就業中災害補償規程の一部改正について  
原案通り承認されました。
- 四、東鷹栖市民ふれあい祭り協賛について  
原案通り承認されました。

## 「たいせつ」のあゆみ

7月

- 7月10日 ライスセンター安全大会
- 7月11日 鷹栖年金友の会日帰り研修
- 7月13日 直売所田んぼアート支店営業開始〜8/18
- 7月17日 J A 全国監査機構期中監査〜20日
- 7月18日 無人ヘリ安全運航講習会
- 7月21日 田んぼの生き物調査
- 7月23日 第5回理事会・役員コンプライアンス研修会  
法律相談日
- 7月27日 東鷹栖年金友の会日帰り旅行  
職員労働安全衛生研修会
- 7月31日 本支所資材店舗・メカニックセンター・SS中間棚卸



## お盆営業のご案内

2018

		8月10日(金)	8月11日(土)(山の日)	8月12日(日)	8月13日(月)	8月14日(火)	8月15日(水)	8月16日(木)
東鷹栖セルフ給油所	平常営業	7:00~21:00	平常営業	平常営業	平常営業	平常営業	平常営業	平常営業
	鷹栖セルフ給油所	7:00~20:00						
貯金店舗	本所窓口	9:00~16:30	休業	休業	平常営業	平常営業	平常営業	平常営業
	支所窓口							
	本所							
	支所							
ATM	本所	9:00~18:00	休業	休業	平常営業	平常営業	9:00~17:00	9:00~17:00
	支所							
	鷹栖町役場	8:45~16:45					平常営業	平常営業
本所・支所事務所		平常営業	休業	休業	平常営業	平常営業	休業	休業
本所・支所営農センター								
メカニックセンター								
直売所	東鷹栖本店	10:00~18:00	平常営業	平常営業	平常営業	平常営業	休業	休業
	田んぼアート支店	10:00~15:00						

※休日の交通事故(共済連フリーダイヤル)0120-258-931、ご不幸(東鷹栖地区)080-1882-3423 (鷹栖地区)080-2875-5827 まで

J A たいせつ

## コイン精米機 お盆営業のご案内

日頃より当JAコイン精米機をご利用いただきまして誠にありがとうございます。  
標記について、お盆期間中の休業日が下記のとおりとなっておりますのでお知らせ致します。

8月10日(金) ~ 8月20日(月)

※本支所営農センター前設置コイン精米機

