

広報 ひろば **たいせつ**

5月号目次

- P 2～3 … 総代会議案・振興計画等に対する意見・質問書の回答
- P 4～5 … 第17回通常総代会
- P 6～7 … たいせつなここがポイント
- P 8～9 … 新型コロナウイルス対策について
- P 10 …… J Aグループ通信
- P 11 …… 令和2年度人事異動
- P 12～13 … たいせつ農業協同組合機構図
- P 14 …… 理事会・監事会からのご報告・たいせつのあゆみ



豊穰の秋を願って播種作業はじまる(東鷹栖16区 橋本 雅典 氏)

意見・質問書の回答

例年総代会前の3月に実施しています農協事業懇談会が新型コロナウイルス感染症拡大対策のため中止をさせて頂き、各冊子と一緒に配布しました「意見・質問書」につきまして、組合員皆様から寄せ頂いた貴重なご意見・ご質問に対し直ちに理事会で検討し、今後の事業運営に反映させるよう役員一丸となり取り進めて参りますのでよろしくお願い申し上げます。

- ① 第17回通常総代会議案書における意見・質問
- ② 第6次地域農業振興計画・JA中期経営計画における意見・質問
- ③ その他農協事業に関する不明な点や要望

『営農部』

意見1 振興計画冊子P60(組合員意向調査)、P67(青年部アンケート)、P69(女性部アンケート)の各「設問1」に示されている回収率を、理事者はどのように見るのか。青年部・女性部に活動助成が高額に行われているのなら、両団体と話し合うことも必要かと思う。

② **回答1** 教育情報費より青年部へ年間80万円、女性部へ年間100万円が直接助成として支払われており、更には一部活動に応じた助

成も別途行われております。第6次振興・経営計画の中でも青年部・女性部向け学習活動の充実を図ることとしておりますので、協同組合事業の基本精神である相互扶助の考え方を含め、JA事業懇談会や学習会等を通じて話し合いを進めて参ります。

意見2 たいせつ農産物直売所の冬場の品揃えの充実を望みます。特に今冬は小雪のため越冬野菜の品不足により荷台がガラガラの状態が続いている。品薄は客足が遠くの原因となるので、少量ずつで

も近郊の野菜を市場から仕入れる等の対策が必要と考えます。③

回答2 地場産野菜の販売が基本であると思いますので、まずは冬期間の野菜作付け振興を啓発して参ります。併せて近郊の直売所とも連携して品揃えの充実を図ることも検討して参ります。

意見3 (直売所において)Aコープ商品の販売ブースの設置を望みます。③

回答3 今後、お客様のご要望や需要等状況を含め十分検討させて頂きます。

意見4 消費者への情報発信の場である直売所ですので、販売員の野菜、米の研修の強化を望みます。③

回答4 努力して参ります。

意見5 ネオニコチノイドについて、今後どう対策をとるのか。③

回答5 今後も関係指導機関等と十分に協議し、更なる安全性と効果が確認できる薬剤(新剤)の選定にあたって参ります。

意見6 新型コロナウイルスの影響が農産物の消費、特に米価にどのように及んで来るのか大変心配である。①

回答6 今現在、全く先の見通せない状況ではありますが、今後も安心して営農を継続できる環境づくりに、系統組織一丸となって対応して参ります。

意見7 特に春の播種や田植え作業の労働力が不足するため、毎年心配している。②

回答7 平成28年より農業振興課において「無料職業紹介所」を開設して春作業を中心に労働力の確保に努めておりますのでお気軽にご相談下さい。

意見8 田んぼアートはすばらしいイベントではあるが、来場してくれた方々にもう少し気持ち良く、出来るだけ沢山お金を使って頂けるような方法にして頂きたい。②

回答8 「田んぼアート」は地域農業の発信、消費者・地域住民を繋

ぐ取り組みとして今後も皆様方のご理解とご協力を頂きながら進めて参りますので一層のご支援をお願い致します。また、直売所を介して更なる地域農産物のPR、販売促進に努力して参ります。

意見9 懇談会など集約して行う意向のようですが、農事組合の合併・再編に誘導する考えはありませんか。(3)

回答9 農事組合の合併・再編にあたっては、各農事組合での合意によって進められるものであります。JAとしてはその合意による再編についてはご支援、お手伝いをさせて頂きますので、その際には何なりとご相談下さい。(窓口：農業振興課、営農施設課)

意見10 農業を始めてからまだ経験が浅いのでよろしく願います。(3)

回答10 各部署共、関係機関等と連携しながらあらゆるご相談を承ります。皆様の農協ですのでお気軽にご相談下さい。

『購買部』

意見1 全て農協を利用している者です。組合員が農業を続けるため資材などその他経費が安くなるようお願いします。(3)

回答1 多様化するニーズへの対応、関係機関と協議・連携し営農コスト低減に向けた取り組みを行い、又、皆様から集約した予約を基にメーカーとの価格交渉を行い、価格の引下げに努めて参ります。

『総務部』

意見1 第5次振興・経営計画に続き、今回も女性の正組合員化が掲げられている。現状444名で34%の割合だが、何名あるいは何%を目指しているのか。(2)

回答1 第28回に引き続き第29回JA北海道大会決議事項である女性農業者のJA運営への参画に基づき計画しました。加入に逆行し任意または強制脱退もあるため具体的目標値は掲げておりませんが、女性目線での経営参画や女性、だからこそできる地域づくり活動や教

育文化活動はとても重要と考えますので、気軽に組合員加入できるような推進を考えています。

意見2 旭川市民東鷹栖スキー場の今後の利用方法について検討頂きたい。私としては、廃根線をほぼ元に戻して植林して頂きたいと願うのですが。(3)

回答2 旭川市森林組合等に相談をしてより良い方法を助言頂き、当組合においても活用方法を検討して行きたいと思えます。

意見3 剰余金処分案において、任意積立金の割合が年度ごとに異なっているが、この割合の算出根拠は、事業分量配当金の配当基準が固定されているように思われるのですが。(1)

回答3 定款第63条(剰余金の処分)では、利益準備金、資本準備金、繰越金、任意積立金、配当金及び次期繰越金として処分することとし、利益準備金は出資総額の2倍相当額を上限に当期剰余金の20%相当以上を積み立てると規定しています。(第64条)また、次期の営

農指導、生活・文化改善事業の費用に充てるため当期剰余金の5%以上を繰り越すと規定しています。(第66条)なお剰余があるときは任意積立金として積み立てることができません。(第67条第1項)そして、剰余金処分に当たっては経営の健全性の確保や事業の成長発展を図るための投資に資する内部留保を優先し、定款第68条第1項(第5項)にて配当すると規定しています。決算の財務確定後、これらのことを踏まえ剰余金処分案を作成し監査を受け理事会に処分案を付議承認し総代会に諮ります。配当基準が固定的になっているのは、内部留保の基準および剰余金確保に絶大なご協力を頂いた組合員に対しての還元をバランスよく最大限考慮した結果であります。

※一部個別訪問にてご説明させて頂いたところもございます。貴重なご意見誠にありがとうございます。

令和2年5月

たいせつ農業協同組合



第17回 通常総代会 開催

たいせつ農協第17回通常総代会が4月10日午後1時より農協本所大会議室において開催されました。本年は新型コロナウイルス感染拡大防止のため総代組合員のご賛同を得て書面議決を基本として開催させて頂きました。

事業計画案を含む10議案並びに報告事項2件について上程され全議案原案通り可決承認されました。閉会にあたり山原代表理事事務の挨拶があり、午後1時43分閉会しました。総代の皆様におかれましては、春の農作業の大変お忙しい所、長時間にわたり本総代会にご出席頂き、誠にありがとうございました。

今回は新型コロナウイルスの感染拡大防止のため、総代の皆様には書面による議決権行使をお願いしたところ、多数の方々にご賛同頂き心よりお礼申し上げます。

今後につきましても、本日も承認頂いた令和2年度事業計画および第6次地域農業振興計画・JA中期経営計画を基に、今まで以上に、組合員皆様の信頼に応える農協運営を、役員一丸となつて務めてまいりますので、これからも組合員皆様の農協利用・全量出荷にご協力頂きます様、心よりお願い致します。

【第17回通常総代会開会あいさつ】

柿林孝志会長理事より



たいせつ農業協同組合第17回通常総代会の開催にあたり、書面議決の方法を採ることになりましたが、一言御挨拶申し上げます。

本年度の総代会につきましては、ご承知の通り、中国武漢市を発生源として、全世界に広がった新型コロナウイルスの感染拡大を踏まえ、北海道としては3月19日に緊急事態宣言を解除致しましたが、依然として全国的にはまだ感染拡大地域もあり、政府は4月7日、感染拡大が懸念される7都府県に対して緊急事態宣言を発出し、108兆円の経済対策と各種自粛要請の検討に入っております。北海道においても、未だ予断を許さない状況から、近隣農協等の状況を踏まえ検討した結果、感染拡大防止対策を最優先すべきとの結論に達し、本日の書面議決による総代会の開催とした次第でございます。

また、本日実出席頂きました総代の皆様には、何かと大変お忙しい中、本総代会に出席を頂き、厚く御礼申し上げます。

昨年の作況については、収穫期を向かえた10月15日現在の水稲作況指数では北海道「105」から「104」へ下方修正されましたけれども、平年作を上回る収量と良食味米を確保することが出来ました。

また、小麦をはじめ野菜を含む全ての畑作物に於いても収量、品質ともに平年作を上回り、日頃からの組合員皆様の収量、品質確保に向けた並々な御努力の賜物と、心より敬意を表する次第であります。

国内外の農業・農協を取り巻く情勢については、既にTPP11（環太平洋経済連携協定）と日欧EPA（欧州連合との経済連携協定）が発効され、更には日米二国間による日米貿易協定も本年1月1日に発効されました。

益々低くなる国境措置の中で安価な農畜産物輸入が増え、国産農畜産物価格の割高感が増し、農水省発表の影響試算額では最大2,000億円となり、十分な価格政策もなく国内の農業生産基盤が脆弱化する中で国内食料自給率も低下の一途を辿れば、国民生活を守ることが出来なくなるのではないかと危惧するところではあります。

一方、政府の農業・農協改革につきましても、農協改革集中推進期間が昨年5月末日で終了しましたが、現在全国の農協では「改革は自ら進めるもの」として自己改革に取り組み、一定の評価を得ておりますが、日銀の極端な低金利政策に端を発した金融事業の低迷によって事業運営を経済事業にシフトした運営を基本として考えざるを得なく、今後においても、農協の設立理念である相互扶助と協同の精神のもと、農協に結集して頂き、経営の安定に御協力をお願い申し上げます。

最後に私がホクレンで担当しているコメの状況について今後の見通しを含めて若干お話し申し上げたいと思います。

昨年、上川は作況指数105（北海道104）のやや良、タンパク

はじめに、柿林会長理事および松原代表理事組合長より開会の挨拶がなされましたが、本年は来賓のご臨席もお断りしておりますので、続けて議長の選出を致しました。例年2名の議長団を選出していますが、議長1名として進行頂くことを提案し、東鷹栖19区農事組合 三浦千寿雄さんが選出されました。議長就任挨拶の後、総代定数297名中、多数の書面議決数を含め出席総代数295名で本総代会が成立することを告げ、議事に入り、令和元年度第17事業年度決算報告、事業報告、剰余金処分案、令和2年度



についても地域差はありますが、30年産に引き続き比較的高く、一昨年失った「ゆめぴりか」の棚取り確保に最大限努力しながら、今のところ順調な販売が続けています。

コメの価格は安定しており、現在、市場の相対価格では、昨年並みの（ななつぼし）14,000（ゆめぴりか）については前年を上回る16,500円を確保し、現在、比較的好環境の中でのコメの販売となっておりますが、本年の水稲作付について、一部報道によると、全国の主産地がほぼ昨年並みの作付動向にあり、3RYで作柄が平年作の735万トンの規模となり、コメの消費量が毎年減る傾向（▲8〜10万トン）にある中で、大幅な持越し在庫により需給が緩和し、米価下落を招く可能性も孕んでおり、注視する必要がありますと警告しております。

私事では御座いますが、今年の6月で組織代表としての年齢制限の取り決めもあり、ホクレンの副会長の職を辞することになります。長いようで短かった3年間はありました。毎日の日常業務に追われ、何も出来ぬまま終わってしまいそうな感じが致します。残された期間全力で取り組みたいと思っておりますので御協力・御支援のほど宜しく御願ひ申し上げます。

結びになります。既に農作業も本格的に始まっておりますが、

特に事故、災害等には気を付け、御健勝で豊穡の秋を迎える事をご祈念申し上げます。私からの挨拶とさせていただきます。

本日は大変ご苦勞様で御座います。

【第17回通常総代会開会あいさつ】

松原剛志代表理事組合長より



たいせつ農業協同組合第17回通常総代会開会にあたり一言、御挨拶申し上げます。

新型コロナウイルスの感染に終息の兆しが見えない中、感染拡大防止を最優先とし、行政及び中央会の指導も踏まえ書面による議決を基本として本総代会の開催に至りました。総代の皆様には御理解・御協力を頂き心より感謝申し上げます。

また、3月末に予定しておりました農協事業懇談会も中止を余議なくされ総代会議案や第6次地域農業振興計画の説明、そして組合員の皆様の御意見を頂くことが出来ず誠に残念でなりません。新型コロナウイルス感染が終息後になります。期中に於いて懇談会を開催できればと考えておりますので、その折には大勢の組合員の皆様の御出席をお願いするところで御座います。

今ほど、柿林会長の御挨拶の中で昨今の国際貿易交渉の情勢や米を巡る国内の状況について、お話が御座いましたので、その辺のところ

ろについては割愛させて頂きます。昨年、当地域は一年を通じて比較的穏やかな気象状況で推移し、たいせつ農協地域で栽培されている殆どの作物において平年作以上のもので確保され農家経済に於いても良好な結果となりました。

たいせつ農協の主幹作物であります米については契約数量には若干届きませんでした。27万俵余りの集荷をさせて頂き、施設利用も71・8%となり、出荷・利用頂いた組合員の皆様に心より感謝申し上げます。

一般畑作物・野菜・酪畜・採種については総代会資料の参考欄に記載しておりますのでご確認頂きたいと思致します。

販売高合計48億8,800万円となり、購買事業と共にますますの実績となりました。

また、金融事業・共済事業の各部門に於いても積極的な事業推進に努めると共に費用削減と事業管理費の圧縮に努め組合員皆様に多くの御利用を頂いた結果、事業利益4,135万円、当期剰余金4,997万円を計上することができ、出資配当・事業分量配当をさせて頂く事ができました。

改めて組合員皆様の御協力に対し心より厚くお礼申し上げます。本年度、令和2年の計画については、令和4年を目標年度とした第6次地域農業振興計画・JA中期経営計画に基づき安定して継続できる農業経営と健全なる農協運

営を目指し積極的な事業推進に努めて参りたいと考えております。農畜産物取扱高合計51億8,700万円を計画し、お米については需給環境が不透明な中ではあります。産地指定獲得と事前契約の積み上げによる需要確保に積極的に取り組みたい。たいせつ産米の評価向上に努めて参りますので今まで以上にJA出荷に御理解と御協力を御願ひ申し上げます。

青果・酪畜畜産については其々旭川青果連・上川生産連との連携強化のもと生産の安定継続を図って参ります。

只、新型コロナウイルスの影響が農産物の販売等に多くの影響が出ないことを願うもので御座います。昨今の金融環境から信用事業や共済事業の収益が年々減少傾向にある厳しい状況ではありますが、更なる事業推進と費用の削減に努め計画達成に向け役員一体となつて取り組んで参りますので組合員皆様には各事業においてより一層の御支援と御協力を御願ひ申し上げます。

本日の総代会提出議案10件・報告事項2件の全案件についての御承認を賜りますようお願い申し上げます。

最後に組合員皆様の御健勝と豊穡の出来秋を迎えられます事と、新型コロナウイルスの1日も早い終息を願いつつ本総代会開会にあつたの御挨拶と致します。

たいせつなここがポイント

JAたいせつ営農部 農産販売課



移植後のほ場管理について

1 早期茎数確保の水管理

早期茎数確保のため、水深測定版を使用し1日1回こまめな水管理を実施しましょう。(写真1)

(1) 日中は止め水で水温上昇

水田は、水温の上昇に伴って地温も上がります。日中は止め水をして水温上昇を図りましょう。また、入水は早朝もしくは夜間に実施し、恒常的な掛け流しはしないようにしましょう。

(2) 分けつを促進する水深

晴天が続く時は、平均水深2~3cmの浅水管理を行い、水温を高めましょう。天気予報により低温が予想される場合(最高気温15℃以下)は、5~7cmの水深にしましょう。

写真1 水深測定版を活用した適正な水管理



2 土壌還元(ワキ)の対策

稲わらすき込み田では、水温・地温が20℃を超えると還元が現れるので、田面水の入れ替えを行いましょう。土壌還元が激しい水田では、晴天日を選んで中干しと併せて溝きりを行いましょう。中干しをする場合は、田面に大きな亀裂を生じさせないように注意しましょう。尚、土壌還元対策は幼穂形成期までに終わらせましょう。(表1参考)

3 「いもち病」対策

昨年いもち病が発生したほ場や、いもち病の発生が心配されるほ場では、水面施用剤で早めの防除を実施して下さい。(表2参考)

表1 土壌の「ワキ」の症状と対策

ワキの程度	症 状	生育への影響	対 策
稀~少	水田に足を踏み入れても気泡の発生がない・わずかにある	なし	必要なし
中	水田に足を踏み込むと気泡の発生が多い	根の活力低下	水の入れ換え 暗きよ水こうの開放
多	水田に足を踏み込むと盛んに気泡を発生する	根張り不良	一時落水 暗きよ水こうの開放
甚	晴天時自然に気泡を発生し、音が聞こえる	根の伸長阻害 地上部の黄化	3~5日軽い亀裂が入る中干し

表2 主な水面施用剤

薬剤名	使用量 (10aあたり)	使用時期	注意事項
オリゼメート 1キロ粒剤	1kg	6月下旬~ 7月上旬	・散布後4~5日間は湛水に保ち落水・かけ流しはしない。 ・施用の目安は幼穂形成期とする。
コラトップ ジャンボ	50g x 10袋		

4 来年の苗床準備をしましょう。

春先にpH矯正ができなかったほ場等は稲刈り後に土壌診断を必ず実施し、pHを適正値に矯正しておきましょう。また、わら堆肥のすき込み(2t/10a)や、えん麦等のすき込みを行い来年に向けての土づくりに努めましょう。

畦畔・敷地への一般除草剤散布時のドリフト(飛散)による農作物への影響が増加しています。除草剤散布は、周辺作物や風向きに細心の注意を払いましょう。



畦畔や敷地内除草の省力化に一般除草剤の散布が増えているのに合わせて、水田や畑への薬剤ドリフト(飛散)による作物への生育被害や残留農薬検出などの影響が毎年発生、増加しています。

除草剤の影響により、作物に生育被害や残留農薬の検出があった場合、残留農薬の調査料や被害に応じた補償などが発生する場合があります。

特に畦畔への除草剤散布時の被害発生が急増しておりますので、畦畔への除草剤散布は最小限に留めること、散布の際は飛散防止のカバーを必ず装着すること、周辺作物やハウスの状況や風向きに細心の注意を払うなど、農薬ドリフトによる影響を未然に防止しましょう。

食に対する安全・安心へ消費者の関心が高まっています。たいせつ地域産農産物の安全と安心を地域全体で守りましょう。

1 秋播き小麦

(1) 止葉期の分肥

粒重とタンパク含有率を高めるため、生育・葉色を見て分肥を判断しましょう。特に、止葉期での分肥が最も効果が高くなります。

表1 秋まき小麦（きたほなみ）の追肥目安

止葉期茎数 (本/m ²)	葉色	追肥窒素量 (kg/10a)	備考
1,000 以上	—	追肥しない	茎数が多く倒伏の危険性が高いので追肥をしない
800 ~ 1,000	濃い	0~2	茎数が適正~若干多い状況にあるため、多量に追肥すると倒伏の危険性がある
	標準~薄い	3	
800 以下	濃い	3	茎数が少ないので倒伏の可能性は少ない。葉色に応じて追肥量を決定する
	標準~薄い	6	

※葉色の基準数値は止葉直下 48 ~ 50 程度（ミノルタ製葉緑素計 SPAD502）。

(2) 赤かび病、赤さび病の防除

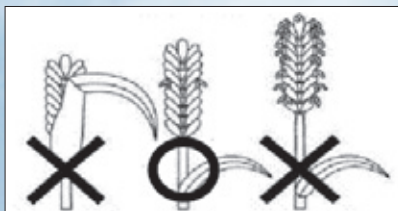


図1 赤かび病防除開花始めのタイミング

<赤かび病>

赤かび病は開花時期が最も感染しやすいので、開花状況を確認し開花始めに防除を実施します（図1、表2参照）。

<赤さび病>

近年気温の上昇と乾燥が続く、赤さび病の発生が見られます。止葉抽出期に初期発生を確認した場合はさび病に効果のある殺菌剤を散布します（表3参照）。

表2 赤かび病参考防除歴

	生育ステージ	薬剤名	系統名	病害・希釈倍率	
				赤かび病	回数
1回目	開花始め	シルバキュア FL	DMI	2,000	2
2回目	前回から7日後	ペフトップジン FL ^{※1}	他合成・ベンゾイミダゾール	1,000	1
3回 ^{※2}	前回から7日後	シルバキュア FL	DMI	2,000	2

※1 トレボン乳剤を混用して使用する場合は表4を参考にしてください。

※2 3回目の防除は春まき小麦の方は実施しましょう。

表3 赤さび病参考防除歴

	生育ステージ	薬剤名	系統名	病害・希釈倍率	
				赤さび病	回数
1回目	さび病確認時 止葉抽出期	アミスター 20 フロアブル	Qol	3,000	3
2回目	止葉抽出期 ~穂ばらみ期	チルト乳剤 25	DMI	2,000	3

雪腐病など冬損被害が大きいほ場においても、DON（毒デオキシニバレノール）の発生をさせないため、薬剤防除を確実に実施し赤かび病（F・グラニミアム）の発生を抑えます

(3) アブラムシ類の防除

出穂期以降は、アブラムシ類の防除時期となります。1穂当たり7~11頭寄生し、寄生率が45%を超えると減収するため防除しましょう。多発するかはその年の気象条件に左右されますが、出穂10日後頃に急増する傾向があります。そのため、出穂10日後頃で防除を行いましょう。

表4 アブラムシに対する参考薬剤

対象害虫	薬剤名	希釈倍率	使用基準
アブラムシ類	トレボン乳剤	2,000倍 (50ml/10a)	収穫14日前まで / 2回以内
	スミチオン乳剤	1,000倍 (100ml/10a)	収穫7日前まで / 1回
	エルサン乳剤	1,000倍 (100ml/10a)	収穫7日前まで / 4回以内

2 豆類

(1) 病害虫防除

種子消毒は必ず行い、病害の発生を防ぎましょう。

表5 病害虫防除参考薬剤

病害虫名	防除時期	薬剤名	成分数	使用量	安全使用基準	注意事項
タネバエ・立枯病 斑点細菌病	は種前 (種子粉衣)	粉衣用 ベアークスミン D	3	種子重量の 0.3% 粉衣	は種前 1回	吸湿性が強いので、は種直前に粉衣する。 タネバエは牧草等の後作すき込み直後の被害が大きい。
タネバエ・アブラムシ 立枯病	は種前 (塗沫処理)	クルーザー MAXX	3	乾燥種子 1kg 当たり 8mℓ	は種前 1回	斑点細菌病には適用がないため注意する。
ジャガイモヒゲナガ アブラムシ (わい化病)	は種前 (塗沫処理)	クルーザー FS30	1	乾燥種子 1kg 当たり 6mℓ	は種前 1回	クルーザー FS30 を先に塗沫処理し乾燥させてから他薬剤を粉衣する。

(2) 適期は種

は種適期は5月中旬~下旬です。地温 10℃以上で出芽期に晩霜の無い時期には種を行いましょう。低温で播種をすると、種子の腐敗等で出芽不良となる場合があります。また、6月に入ってからのは種は減収につながりますので、適期は種に努めましょう。は種後は鎮圧をし、除草剤の効果を高めましょう。

新型コロナウイルス対策 身のまわりを清潔にしましょう。

石けんやハンドソープを使った
丁寧な手洗いを行ってください。



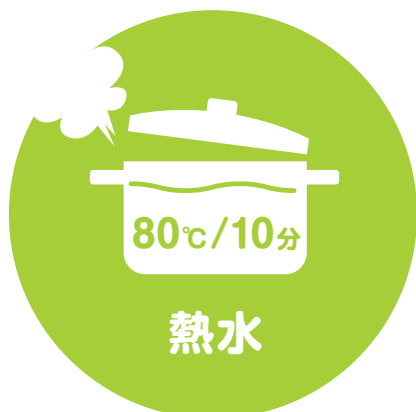
手洗いを丁寧に行うことで、
十分にウイルスを除去できます。
さらにアルコール消毒液を
使用する必要はありません。

手洗い		残存ウイルス
手洗いなし		約 100 万個
石けんや ハンドソープで 10 秒もみ洗い後 流水で 15 秒すすぐ	1 回	約 0.01% (数百個)
	2 回 繰り返す	約 0.0001% (数個)

(森功次他：感染症学雑誌、80:496-500,2006 から作成)

食器・手すり・ドアノブなど身近な物の消毒には、
アルコールよりも、熱水や塩素系漂白剤が有効です。

(新型コロナウイルスだけでなく、ノロウイルスなどにも有効です)



食器や箸などは、80°Cの熱水に
10分間さらすと消毒ができます。
火傷に注意してください。



濃度 0.05% に薄めた上で、
拭くと消毒ができます。

- 【注意】
- ・家事用手袋を着用して行ってください。
 - ・金属は腐食することがあります。
 - ・換気をしてください。
 - ・他の薬品と混ぜないでください。

参考

0.05% 以上の次亜塩素酸ナトリウム液の作り方



以下は、次亜塩素酸ナトリウムを主成分とする製品の例です。
商品によって濃度が異なりますので、以下を参考に薄めてください。

メーカー (五十音順)	商品名	作り方の例
花王	ハイター	水 1 L に本商品 25mL (商品付属のキャップ 1 杯)
	キッチンハイター	水 1 L に本商品 25mL (商品付属のキャップ 1 杯)
カネヨ石鹼	カネヨブリーチ	水 1 L に本商品 10mL (商品付属のキャップ 1/2 杯)
	カネヨキッチンブリーチ	水 1 L に本商品 10mL (商品付属のキャップ 1/2 杯)
ミツエイ	ブリーチ	水 1 L に本商品 10mL (商品付属のキャップ 1/2 杯)
	キッチンブリーチ	水 1 L に本商品 10mL (商品付属のキャップ 1/2 杯)

(プライベートブランド)

ブランド名 (五十音順)	商品名	作り方の例
イオングループ (トップバリュ)	キッチン用漂白剤	水 1 L に本商品 10mL (商品付属のキャップ 1/2 杯)
西友 / サニー / リヴィン (きほんのき)	台所用漂白剤	水 1 L に本商品 12mL (商品付属のキャップ 1/2 杯)
セブン&アイ・ ホールディングス (セブンプレミアム ライフスタイル)	キッチンブリーチ	水 1 L に本商品 10mL (商品付属のキャップ 1/2 杯)

【注意】

- 使用にあたっては、商品パッケージや HP の説明をご確認ください。
- 上記のほかにも、次亜塩素酸ナトリウムを成分とする商品は多数あります。
表に無い場合、商品パッケージや HP の説明にしたがってご使用ください。

J A 北海道中央会

J Aグループ北海道では、新型コロナウイルスの影響による、学校給食の停止及び卒業式などイベントの自粛に伴い、J Aグループ北海道役職員はもちろん、同じ協同組合であるぎょれんやコープさっぽろ等にも協力頂き、牛乳の消費拡大を行った他、花きについては、北農ビルにて国産花きの販売会を7月末まで、毎週金曜日に開催をしています。

また、感染が疑われる方々などの相談対応にご尽力されている道内保健所の職員皆様の免疫力を高めて頂きたく、4月(計4回)に牛乳乳製品の無償提供行っております。

新型コロナウイルスにより、行動が制限され体や心にゆとりが無くなってきていると思います。このような時だからこそ、家に花を飾り気持ちを明るく、国産の農畜産物をしっかり食べ、新型コロナウイルスに打ち勝ちましょう！



J Aグループ通信

J A 北海道信連

2019年12月、全国各地のJ Aバンクの利用者が通帳代わりに利用できるサービスとして、スマートフォンアプリ「J Aバンクアプリ」の提供を開始しました。

本アプリを利用して、口座残高や入出金明細をスマートフォンで確認することができます。

J Aバンクのキャッシュカードをお持ちの個人のお客様であれば、アプリをダウンロードして簡単な初期登録で、誰でも無料で利用することができます。



J A 共済連北海道

この4月より、生活習慣病になった時の備えとして「特定重度疾病共済(そなエール)」が新たにラインナップされました。J A共済では資料請求キャンペーンを実施しており、キャンペーン期間中に資料請求をいただいた方にもれなくプレゼントをご用意しております。

キャンペーンの応募期間は令和3年3月10日までですが4期に分かれております。この機会に、J A共済のホームページにアクセスいただけますようお願いしております！

(※上記の写真は第1期の賞品です。第2期以降の賞品については変更となる場合がございます。)



ホクレン

ホクレンは3月31日、演劇ユニット「TEAM NACS」リーダーの森崎博之さんの「ホクレンアンバサダー」就任会見と、2020年度女子陸上競技部の新体制記者発表を、ホクレンビルでそれぞれ開きました。森崎アンバサダーは、「拓くぞ！未来」プロジェクトを通じ、北海道農業の魅力を広く発信予定。この日はその初仕事として、新人の保坂野恋花選手を加えた女子陸上チームメンバーたちを「北海道農業のため、ともに頑張ろう」と激励しました。



J A 北海道厚生連

組合員ならびに地域住民の皆様の生命と健康を守るため、本会事業の積極的な啓蒙推進を図ることを目的として、広報誌「すまいる」を発行しております。年3回発行しており、様々な医療・健康情報を発信しております。

ホームページにもバックナンバーを掲載しておりますので、是非ご一読ください。



J Aグループ北海道の連合会・中央会の活動内容を紹介します。各団体の詳しい取り組み内容はWEBサイトをご覧ください。

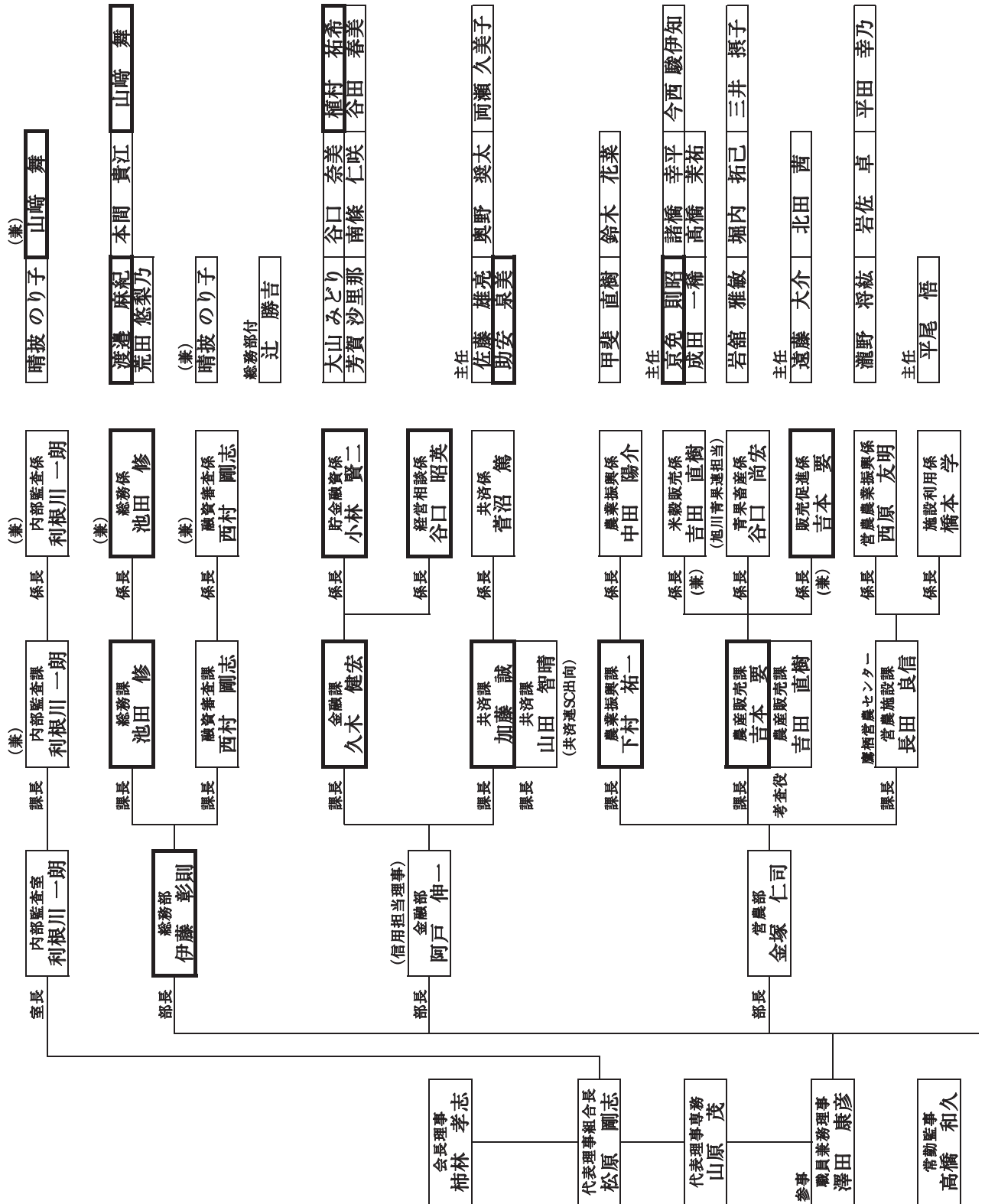


5月1日付人事異動

氏名	異動前	異動後
伊藤 彰則（異動）	総務部長兼総務課長	総務部長
池田 修（異動）	営農部農産販売課長兼販売促進係長	総務部総務課長兼総務係長
渡邊 麻紀（異動）	金融部共済課共済係	総務部総務課総務係
山崎 舞（異動）	総務部総務課総務係	総務部総務課総務係兼内部監査室 内部監査課内部監査係
久木 健宏（異動）	金融部共済課長	金融部金融課長
小林 賢二（異動）	総務部総務課総務係長	金融部金融課貯金融資係長
谷口 昭英（異動）	金融部金融課貯金融資係長	金融部金融課経営相談係長
植村 祐希（異動）	鷹栖支所管理金融課貯金融資係	金融部金融課貯金融資係
加藤 誠（異動）	営農部農業振興課長	金融部共済課長
助安 泉美（異動）	購買部機械燃料課自動車農機サービス係	金融部共済課共済係
下村 祐一（異動）	鷹栖支所管理金融課長兼貯金融資経営相談係長	営農部農業振興課長
吉本 要（異動）	金融部金融課考査役兼経営相談係長	営農部農産販売課長兼販売促進係長
京免 則昭（異動）	購買部機械燃料課燃料給油所係主任 （東鷹栖）	営農部農産販売課米穀販売係主任
荻田 寛志（異動）	営農部営農支援課長	購買部営農支援課長
山ノ内貴弘（異動）	営農部営農支援課営農支援係長	購買部営農支援課営農支援係長
古川 卓（異動）	営農部営農支援課営農渉外係長	購買部営農支援課営農渉外係長
渡邊未晶子（異動）	営農部営農支援課付	購買部営農支援課付
西川 博敏（異動）	総務部総務課総務係主任兼内部監査室内部 監査課内部監査係主任	購買部機械燃料課燃料給油所係主任 （東鷹栖）
村上 栄子（異動）	鷹栖支所管理金融課貯金融資係 （鷹栖町出向）	購買部機械燃料課燃料給油所係（鷹栖）
鹿間 寿和（昇格）	購買部機械燃料課自動車農機サービス係	購買部機械燃料課自動車農機サービス係 主任
山田 幸恵（異動）	購買部機械燃料課付	購買部機械燃料課自動車農機サービス係
阿部 幸恵（異動）	鷹栖支所管理金融課貯金融資係	購買部機械燃料課付
伊藤 仁章（異動）	金融部金融課長	鷹栖支所管理金融課長兼貯金融資経営相談係長
石黒八千代（異動）	鷹栖支所管理金融共済係	鷹栖支所管理金融課貯金融資係 （鷹栖町出向）
浅沼 和奏（異動）	金融部金融課貯金融資係	鷹栖支所管理金融課貯金融資係

たいせつ農業協同組合 機構図

令和2年5月1日現在



理事会からのご報告

令和二年四月六日第十四回理事会で次の案件について協議し承認決定されました。

- 一、総代会議案・振興計画に関する意見集約について
農協事業懇談会中止により組合員皆様からお寄せ頂いた意見・質問書の内容について協議し、次回理事会までに対応を検討することについて承認されました。
- 二、「当組合における取引のリスク評価書」「リスク統括表」の改正について
原案通り承認決定されました。
- 三、組合員の脱退承認および持分譲渡承認について
脱退申し出一件、相続による持分譲渡一件について承認決定されました。
- 四、定款第五十七条第三項による組合と理事の契約承認について
理事二名に対する契約について原案通り承認決定されました。
- 一、令和二年度理事報酬額について
総代会で承認頂いた令和二年

度理事報酬額について会長・組合長・専務・筆頭理事・理事の報酬について協議し承認決定されました。

- 二、行政庁に提出する令和元年度業務報告書について
令和元年度行政庁業務報告書について承認決定されました。
- 三、組合員の持分譲渡承認について
相続二件、農地の名義変更による持分譲渡一件について承認決定されました。
- 四、令和二年度固定資産の取得について
総代会で承認頂いたライスセンター建屋屋根壁面塗装工事について承認決定されました。
- 五、総代会議案・振興計画の意見集約に対する回答(案)について
各部署からの回答案について協議し、一部修正の上承認決定されました。

監事会からのご報告

令和二年四月十日第一回監事会で次の案件について協議し承認決定されました。

- 一、令和二年度監事報酬の配分について
総代会で承認頂いた令和二年度監事報酬額について代表監

事・監事・常勤監事の報酬について協議し承認決定されました。

- 二、決算自治監査事務整備事項に対する処理顛末について
原案通り承認決定されました。

「たいせつ」のあゆみ

- 4月
- 4月2日 労働安全衛生委員会・企画会議
 - 4月6日 第14回理事会
 - 4月10日 第17回通常総代会 第1回理事会
 - 4月25日 春の園芸市(26日) SSティッシュ キャンペーン(26日)



第3回 法律相談日のご案内

J Aでは、農地の売買・相続等に関する問題や、その他日常における法律問題について相談いただけるよう顧問弁護士による法律相談日を定期的に設けておりますので、事前にご予約の上お気軽にご利用ください。

- 相談日時 令和二年5月29日(金) 午後3時から午後5時
- 弁護士 田代 耕平氏 (札幌総合法律事務所)
- 相談場所 J Aたいせつ本所営農センター 2F会議室
- ※お問い合わせ先
本所 購買部営農支援課 ☎57-2357
支所 鷹栖支所営農施設課 ☎87-4111