

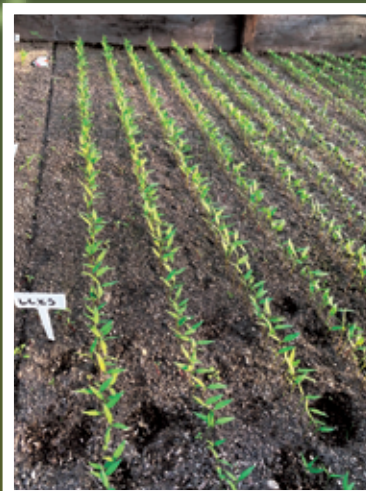
広報 ひろば **たいせつ**

4月号目次

- P2～7 … たいせつなここがポイント
- P8 …… 旭川米生産流通協議会高品質米生産者表彰式
- P9 …… J Aグループ通信
- P10～11 … たいせつHOTニュース
- P12～14 … 各部署からのお知らせ
- P15 …… 緊急事態宣言の影響緩和に係る一時支援金について
- P16 …… 新型コロナウイルス長期戦に向けた心と体づくり
- P17 …… 各部署からのお知らせ・ゴールデンウィーク営業のご案内
- P18 …… 理事会・監事会からのご報告・たいせつのあゆみ・
新規採用職員紹介



 **たいせつ**



春の訪れを迎えた、各青果物の生長の様子（軟白ねぎ・ししとう）3月中旬撮影

ホームページURL <http://www.jataisetu.or.jp/>

たいせつなここがポイント

営農部 農産販売課



近年、根巻きの悪い苗や高温障害によるヤケが散見されています。気温の急激な上昇には十分注意しましょう。育苗中の病害発生や早期異常出穂、移植後の植え傷みなどがないよう努めましょう。また、成苗ポットの移植時にはすでに適正な葉数を超えているところも散見されておりますが中苗マットでは葉数が不足しているところがあります。「育苗のポイント」等を確認し、適切な管理をしましょう。

《移植適期を葉数で判断する場合の目安》

【移植時の成苗ポット葉数】

ゆめぴりか：3.6～4.3 葉
 ななつぼし：3.6～4.0 葉
 きらら397：3.6～4.4 葉

【移植時の中苗マット葉数】

ゆめぴりか：3.1 葉～3.5 葉
 ななつぼし：3.1 葉～3.5 葉
 きらら397：3.1 葉～3.5 葉

1 育苗管理の注意点

(1) 葉先の水滴は健苗のパロメーター

早朝、苗の葉先に水滴が付くのは、根が床土にある水分を吸水している証拠です。(写真-1)

1.5 葉までの過度のかん水は根巻きが悪くなります。根巻が悪くなると軟弱な苗になってしまいますので、注意してください。

(2) 夕方のかん水は厳禁

夕方のかん水は、日中に高めた地温を下げるだけでなくムレ苗や立枯病などの病害の原因となりますのでやめましょう。

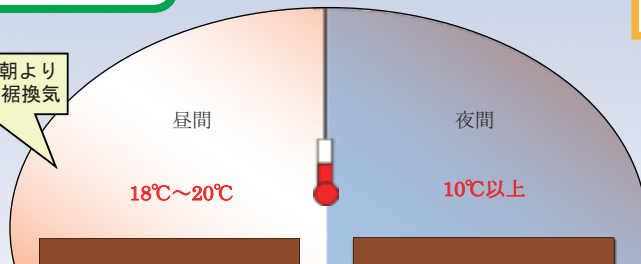
(3) 1.5 葉期以降の苗管理

写真 - 1



1.5 葉期～
3.0 葉期

晴天時は、早朝より
肩・裾換気



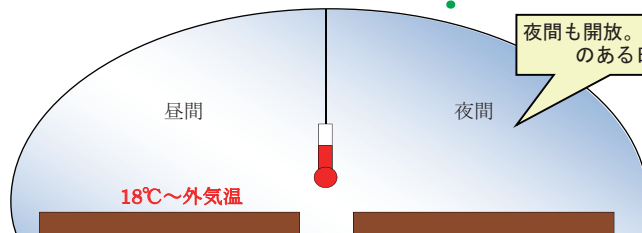
中苗マットの追肥時期

| | |
|------|------------|
| 1 回目 | 1.0～1.5 葉期 |
| 2 回目 | 2.0～2.5 葉期 |
| 3 回目 | 移植直前 |

- 高温を避けて、徒長防止に努める。
 - 早期異常出穂の要因になる事があるため、2.5 葉期以降は 25°C 以上の高温にしない。
- 【根の発根を高める】**
 1～1.5 葉ぐらいまでの間のかん水を控えめにし、根の発育をはかる。
- 【2.5 葉期以降の栄養向上】**
 適湿に保ち、栄養不足にさせない。
 初生葉や第1葉が黄化したら栄養不足です。マット・ポットとも追肥を的確に行う。

3.0 葉期～
移植まで

夜間も開放。霜の恐れのある日はしめる



- 昼夜とも肩・裾を大きく開放し外気温に苗を馴らす。
- この時期は箱内を適湿に保ち乾燥させない。
- 苗の栄養向上のため追肥を行う。

| 育苗期間 | 1.5～3葉期 | 3葉期～移植 |
|----------|--|----------|
| 適温 | 18～20℃ | 18℃～外気温 |
| ハウス換気の目安 | 20℃以上 | 外気温に合わせる |
| 温度測定場所 | 葉先近く | |
| かん水のポイント | <ul style="list-style-type: none"> ・早朝、葉先に水滴が少なくなった際に実施 ・一度に十分な量を与える* ・かん水は早朝にだけ行い、気温の下がる予報の日は避ける | |
| 二重トンネル | 霜害予防 | |

※目安としてはポットの下やマットの裏側まで水が到達していること。

(4) 「ゆめぴりか」の追肥

ゆめぴりかは育苗段階での分けつの取れにくい品種です。分けつ促進の為に2.5葉期・移植前に追肥を実施しましょう。

(5) 育苗箱処理の病害虫防除

本田初期害虫（イネドロオイムシ、イネミズゾウムシ等）やいもち病の被害が予想される場合は、育苗箱処理の殺虫剤または殺虫殺菌剤を適切な使用量で施用しましょう。少ない使用量では持続効果も半減し追加防除が必要となる恐れがあります。

また、同一薬剤の連用によるイネドロオイムシの薬剤抵抗性が疑われる場合は、薬剤の変更を検討して下さい。

2 本田準備と移植

- (1) 初期生育向上の為、秋と春はできるだけ長い期間水田を乾燥させ、本田の乾土効果を高めましょう。また、耕起の際にはほ場が良く乾いている場合は乾土効果が期待できますので、全層施肥からの減肥を考慮した施肥設計としましょう。
- (2) 代かきは水田の均平とともに漏水を防ぎ、土を柔らかくして移植に備えるために行いますが、土を練りすぎると透水性が著しく悪化し、移植時も深植えになりやいので「砕土は丁寧に、代かきは適度にあっさり」との心構えで行いましょう。
- (3) 施肥チッソ量が多いとタンパク含量が高まり、食味は低下します。土壌診断を実施し、適正な施肥をしましょう。また、タンパク含量を低下させるためには、初期生育の促進が必要です。側条施肥を増やし、全層施肥を減らすなど初期莖数の確保を図って下さい。

3 移植時の注意点

- (1) 移植予定日が低温・強風時の場合は、無理に移植せず天候の回復を待って行いましょう。
- (2) 植付けの深さは2cm程度となるよう調整し、第1葉が埋没しないよう注意して下さい。
- (3) 移植後の水管理は、移植直後と低温強風時は4～6cm程度の水深、苗が落ち着いた2日目以降の晴天日は1～3cm程度の浅水管理を行い水温・地温の上昇を図り、活着を促しましょう。また、入水は夕方から早朝に実施し、日中は止水としてかけ流しは止めましょう。

4 水田除草剤は上手に使いましょう

発生雑草に合わせて体系防除を組み、雑草の密度を減らすよう対策を行いましょう。

また、初中期一発除草剤を使用の際は、代かきから移植までの日数を3～5日間として使用時期を設定していますので、時期を逸さないためにも早めに散布しましょう。

J Aたいせつ地域の令和2年産米分析結果について

令和2年産米でななつぼしときらら397のタンパク値及びアミロース値を全道・上川地域と比較した結果、たいせつ地域は各数値ともに全道・上川地域と大きく差はありませんでした。(下表)しかし、ななつぼしの数値につきましては低タンパク米の基準である6.8%以下をクリアしているのは全道でも28%と結果が出ており、全道的にタンパク値が高く推移しているのが状況です。今後も基本に立ち返り、適性施肥、適期移植を実施しましょう。

表1

| 農協名 | J A管内 | 品種名 | アミロース含有率 | タンパク含有率 |
|---------|--------|--------|----------|---------|
| J Aたいせつ | 鷹 栖 | きらら397 | 19.7 | 7.6 |
| | | ななつぼし | 19.2 | 7.1 |
| | 東鷹栖 | きらら397 | 19.8 | 7.4 |
| | | ななつぼし | 19.0 | 6.9 |
| | たいせつ計 | きらら397 | 19.8 | 7.5 |
| | | ななつぼし | 19.1 | 7.0 |
| 上川管内 | きらら397 | 20.0 | 7.5 | |
| | ななつぼし | 19.1 | 7.1 | |
| 全道 | きらら397 | 19.6 | 7.9 | |
| | ななつぼし | 18.9 | 7.3 | |

北海道米分析センター調べ



1 秋まき小麦の管理作業について

(1) 排水促進

水田転作畑では、融雪材散布はほ場額縁を含め、周辺部への排水を進める。
また、融雪により、ほ場の滞水が生じやすいため、雪上心土破碎の施行、畦切り、溝切りを行う。

(2) 融雪後の追肥

起生期の窒素追肥は茎数の生育状況を考慮して行います。また、近年の気象変化に対応するための施肥について検討中のため表1の目安は令和2年指導参考「施肥量は秋まき小麦「きたほなみ」気象変動に対応した窒素施肥管理」を参考としています。

(3) 幼穂形成期の追肥

起生期に追肥すると、葉が大きくなったり茎数が多くなり日照が少ない箇所が増えてしまうので幼穂形成期に追肥することで減収を抑えられます。

(4) 止葉期の追肥

止葉期窒素追肥は子実の充実を図ります。出穂期に近づくほどタンパクを上げるため、土壌や生育に応じて行います。

表1

| 品種 | 茎数 (本/m ²) | 追肥窒素量(kg/10a) | | |
|-------|---------------------------|---------------|---------|-----------|
| | | 起生期 | 幼穂形成期 | 止葉期 |
| きたほなみ | 1,300本/m ² ~ | 2kg/10a | 8kg/10a | 2~4kg/10a |
| | ~1,300本/m ² | 4kg/10a | 6kg/10a | |

※「きたほなみ」は多肥や起生期重点施肥で栽培すると、日照が少ない登熟期間での減収が大きくなります。

(5) 除草剤の散布

除草剤は小麦の生育状況や雑草状態を確認して、天候に注意し、使用時期を守って散布しましょう。

| 除草剤名 | 使用時期 | 使用量(10a) | 備考 |
|------------------|-----------------------------------|--------------------------|--|
| MCPソーダ塩 | 麦の幼穂形成期 (収穫45日前まで) | 300g | ・高温晴天時の効果高い(20℃以上) ・クローバ混播は本葉2葉期以降に散布する ・越年雑草は効果劣る ・水量は25~100ℓ/10a |
| エコパート フロアブル | 雑草発生始期 (止葉抽出前まで) (収穫45日前まで) | 50~75ml | ・雑草の2~4葉期が効果高い ・白斑点を生じることがある ・葉害回避のため止葉抽出前までに散布する ・展着剤は葉害を助長するので加えない ・緑肥用クローバを播種する場合は本剤の散布10日以降に行う |
| ハーモニー75DF 水和剤 | 麦の幼穂形成期 (収穫45日前まで) | 7.5~10g ギンギン類 3~5g | ・薬剤散布に用いたタンク、ホースは専用の洗浄剤で良く洗浄する ・ギンギン類は処理後3週間頃から効果が現れるが枯死まで7~8週間かかる場合がある |

(6) 眼紋病の防除

連作ほ場では、眼紋病の発生による被害が懸念されるため防除を行いましょう。

| 農薬名 | 使用時期 | 使用倍率 | 回数 | 備考 |
|---------------|----------|------|------|------------------------|
| キンセツ 水和剤80 | 収穫60日前まで | 400倍 | 5回以内 | 散布適期は幼穂形成期~節間伸長前期までである |

2 豆類

本年より大豆の作付け品種が「トヨコマチ」から「ユキホマレR」へ変わります。作付けについてはこれまでと差はありませんがトヨコマチと比べ、ダイズシストセンチュウ抵抗性が高く、成熟期に莢が裂莢しにくいいためコンバイン収穫適性が高い品種です。

(1) 排水対策とほ場準備

豆類は湿害を受けやすく、茎疫病の発生を助長することから排水対策をしっかりと行ってください。ほ場はpH5.5~6.5に矯正し、連作3年目以降になると連作障害の発生が増加しますので、計画的にほ場の転換を実施しましょう。

『ほ場準備』

収量低下の要因として「出芽不良」や「雑草害」があります。これは「砕土不良」が原因と考えられ、出芽や除草剤効果にも大きく影響します。丁寧な砕土作業を心がけましょう。

『酸度矯正』

大豆ほ場の適正pHは、5.5~6.5です。土壌診断を行い適正pHで作付をし、良質な大豆生産に努めましょう。

『除草剤散布』

除草剤の効果が収量に大きく影響します。除草剤により使用時期が異なりますので適切に散布してください。

1 共通

(1) ハウスへの浸水防止・排水対策

- ・天候の変化に左右されない栽培を行うためには、ハウス内の暗きょやハウス周辺の明きょ整備をはじめとする透排水や浸水対策が必要である。特に、短時間に強い雨が降った際はハウス外から雨水の浸透や浸水が懸念されるため、ハウス周辺の明きょの施工が有効である。(写真1参照)



写真1 ハウス周辺の明きょ

(2) 早めの定植準備

- ・果菜類では遅くとも定植7日前にはマルチの設置を行う。その際、定植時の地温をポットの底面で16℃以上となるようにする。
- ・マルチは土壤水分があるうちに行うが、融雪が早まり圃場の乾燥が進んだ場合にはマルチ後に灌水を行い定植時の水分を確保する。

2 きゅうり

○定植後

(1) 温度管理

| 気 温 | | 地 温 |
|--------|------------------------|----------------------|
| 昼 温 | 夜 温 | |
| 22～28℃ | 17～18℃ (最低でも13～14℃) | 20～23℃ (15℃以上は必要) |

- ・活着するまで(5～6日間)は地温、気温とも高めに管理する。
- ・夜温の最低気温は15～16℃を目標とする。

(2) 生育管理

- ・定植初期は、根の伸長に応じて少量で回数を多く行う。
- ・着果して初めの3葉程度までは、根の伸長を促すため、ベット灌水ではなく株元灌水とする。



写真2 定植後の様子

3 原料トマト

○鉢上げまで

(1) 温度管理

- ・鉢上げの準備では、セル苗移植の5日以上前にポリ鉢に土を入れ、たっぷりと灌水を行った後、地温を20℃以上上げておくことが重要である。

(2) 生育管理

- ・育苗期間中に第3花房までの花芽が分化する。良い苗を定植することは収量・品質の向上につながるため、根巻の良い苗を作る。

○鉢上げ後

(1) 温度管理

| | | ～3.5葉期 | ～6葉期 | ～定植まで |
|----|---|--------|--------|--------|
| 気温 | 昼 | | 20～25℃ | |
| | 夜 | 16～18℃ | 14～16℃ | 12～14℃ |
| 地温 | | 18～20℃ | 16～18℃ | 14～16℃ |

4 なんばん・ししとう

(1) 温度管理

| 昼間 | 夜間 |
|--------|-----|
| 25～28℃ | 12℃ |

- ・15℃を下回ると生育不良を起こすため注意する

(2) 生育管理

- ・定植時に深植えになると活着が遅れるので、深植えにならないように注意する。(図1参照)



図1 定植時の注意

表3 施肥例(堆肥投入タイプ)

| | 肥料銘柄 | 施用量 (kg/10a) | 成分量 (kg/10a) | | | |
|-----|-----------|-----------------|--------------|------|------|-----|
| | | | 窒素 | リン酸 | 加里 | 苦土 |
| 前年秋 | 牛糞敷きわら堆肥 | 4,000 | 6.0 | 4.0 | 20.0 | |
| 基肥 | NS 262 | 20 | 2.4 | 3.2 | 2.4 | |
| 基肥 | エコロング 250 | 40 | 8.0 | 2.0 | 4.0 | |
| 基肥 | ハイユーク1号 | 100 | 8.0 | 8.0 | 8.0 | 2.0 |
| 追肥 | e-トミー 046 | 100 | 10.0 | 4.0 | 6.0 | |
| | | 合計 | 34.4 | 21.2 | 40.4 | 2.0 |

表4 施肥例（リン酸、加里過剰タイプ）

| | 肥料銘柄 | 施用量 (kg/10a) | 成分量 (kg/10a) | | | |
|----|-----------|-----------------|--------------|------|------|-----|
| | | | 窒素 | リン酸 | 加里 | 苦土 |
| 基肥 | マイフィッシュ | 85 | 6.0 | 4.2 | 0.0 | |
| 基肥 | NS 262 | 20 | 2.4 | 3.2 | 2.4 | |
| 基肥 | エコロング 250 | 40 | 8.0 | 2.0 | 4.0 | |
| 基肥 | ハイユーク1号 | 100 | 8.0 | 8.0 | 8.0 | 2.0 |
| 追肥 | e-トミー046 | 100 | 10.0 | 4.0 | 6.0 | |
| | | 合計 | 34.4 | 21.4 | 20.4 | 2.0 |

5 アスパラガス

◎萌芽後

(1) 温度管理

- ・生育適温は 15～25℃だが、25℃になったら徐々に温度が下がるように、トンネル→内張り→外張りの順に換気を行う。
- ・春芽は気温が氷点下になると凍害を受けるため、夜間は5℃以下にならないように管理する。

| 日中 | 夜間 | 地温 |
|-----|-----|-------|
| 28℃ | 12℃ | 18℃以上 |

(2) 春芽の収穫期間

- ・春芽の収穫期間は 30～40 日だが、収穫量が急に減少したり、曲がりなどの奇形芽が多く発生してきたら立茎を開始する。

6 軟白長ねぎ

◎定植まで

(1) 温度管理

- ・定植までに地温 15℃以上を確保する。
- ・施肥は定植の7～10 日前までに施用し、土となじませておく。

(2) 生育管理

① 土壌の確認

- ・ねぎは水捌けの良い土壌を好むため、土壌の透排水性を高め、適切な土壌水分時に耕起するように努める。
- ・新畑では、土壌 pH を確認し pH6.0～6.5 を目標に石灰資材を投入する。

② 定植

- ・購入苗の場合は、病虫害や傷みの有無を確認してから定植する。
- ・植付けは倒伏や曲がり防止のため、垂直に5～6cm の深さになるよう行う。

◎定植後

(1) 温度管理

- ・生育適温は、15～25℃の範囲にする。
- ・2月上旬～3月上旬定植の場合、徒長防止のため定植直後から活着まではやや高めの温度管理とし、その後は昼温 20℃以下、夜温 10～20℃とする。
- ・苗が幼鞘径5～7mm 程度まで育った後は、ハウス内温度を最低 10℃以上になるよう管理する。(10℃以下になると抽台しやすくなってしまう。)

(2) 生育管理

① 日照の確保

- ・2月上旬～3月上旬定植では日照時間が短いので、日の出から午前中の光を十分に当てるように、トンネル被覆を毎日開閉する。

② 灌水管理

- ・定植直後は十分に灌水し、活着まで水分と湿度を多めに管理する。その後は灌水を控え換気を十分にいき、根の伸長を図る。灌水は、冷水でなく、地温程度の水温で行う。

③ 追肥

- ・生育状況を見ながら、定植後 20 日目と 60 日目頃に行う。

※施肥例：“広場たいせつ3月号”参照

④ 軟白作業（被覆作業）

- ・軟白後は、生育が抑制されるので、それまでに十分生育させておくことが重要。

| 被覆開始の目安 | 葉鞘径 | 草丈 |
|------------------|---------|---------|
| 収穫目標月日の 30～40 日前 | 13～15mm | 80～90cm |

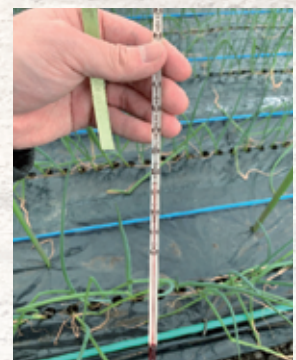


写真3 温度管理（写真は16℃）

7 たまねぎ

(1) 温度管理

| | 発芽～1葉期 | 1～2葉期※ | 2葉期後半 |
|-------|--------|--------|--------|
| 育苗後日数 | 14～25日 | 25～40日 | 40～55日 |
| ハウス温度 | 20～25℃ | | 15～25℃ |

※本葉1～1.5葉の時期は高温障害が発生しやすいため、特に注意する。

(2) 生育管理

① 発芽～1葉期 (14日～25日)

・シルバー除去後から覆土が乾かない程度に灌水を行う。

② 本葉1～2葉の管理 (25～40日)

- ・屋間の灌水は、トレイに水滴が残るとレンズ効果が発生し、地際から萎れる場合があるため控える。
- ・できるだけ午前中の早い時間に、覆土が乾かない程度の灌水を行う。
- ・日中はトンネルを剥がし、苗に十分日光を当てて徒長防止に努める。
- ・多湿や灌水のやりすぎは徒長の原因となるため要注意。

③ 本葉2期以降 (40～55日)

- ・ポットを抜き、半分以上が白く乾いていたら灌水を行う。
- ・2.5葉以降は葉期以降は、灌水を打ち切る。(ハードニング)
- ・苗の葉数や葉しょうの太さを確認する。
- ・定植日に向けて、少しずつ外気に当ててならしていく。

8 さやいんげん

(1) 温度管理

・15℃以下の低温条件では生育が停滞し、花芽は充実不良となるので保温に留意する。

| 生育ステージ | | 開花まで | 開花～収穫期 |
|--------|----|--------|----------------|
| 気温 | 日中 | 15～25℃ | 25℃以下 |
| | 夜間 | | 15～20℃ |
| 地温 | | 15～23℃ | |
| 土壌水分 | | やや少ない | やや多(過湿過乾燥を避ける) |

(2) 生育管理

○施肥例

| 肥料銘柄 | 施用量 (kg/10a) | 成分量 (kg/10a) | | | |
|------|-----------------|--------------|------|-----|-----|
| | | 窒素 | リン酸 | 加里 | 苦土 |
| S943 | 50.0 | 4.5 | 12.0 | 6.5 | 3.0 |

9 ほうれんそう

(1) 温度管理

・播種時は4℃以上の地温を確保

(2) 生育管理

・ほうれんそうは、冷涼な気候を好み、耐寒性が強いいため、冬期間は比較的作りやすい作物であるが、播種時の地温は4℃以上を確保する(図)。

(3) 発生の多い主な病害虫

ホウレンソウケナガコナダニ防除

- ・低温を好むため、春秋に被害が多くなる。
- ・新芽、新葉に集中して寄生し、新芽の黒変、子葉の湾曲症状等がみられる。被害に気づきやすい症状として、葉の小突起や縮葉症状がある(写真4)。本葉2～4葉期に加害されると、その後の展開葉の奇形につながる。

【対策】

- ① 薬剤防除する場合は、地表面全体に薬剤がかかるよう十分量を散布する。
- ② ダニのエサとなる未分解の有機物の使用を避け、収穫後の残さや被害葉はほ場外に持ち出し処分する。



写真4 ホウレンソウケナガコナダニによる被害の症状

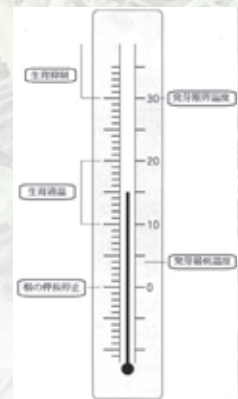


図 生育・発芽適正温度

防除例

| | 播種前 | 子葉展開時 | 2葉期 | 4葉期 | 6葉期 |
|------|--------|----------|---------|--------|---------|
| 通常ほ場 | | | カスケード乳剤 | アフーム乳剤 | |
| 多発ほ場 | フォース粒剤 | コテツフロアブル | カスケード乳剤 | アフーム乳剤 | カスケード乳剤 |

旭川米生産流通協議会 令和2年度高品質米生産者表彰式

当地区より第2部門「銅賞」を含む5名が受賞!

3月2日(火)、旭川市大雪クリスタルホールにて旭川米生産流通協議会(あさひかわ・たいせつ・東旭川・東神楽の4JAで構成)主催による、令和2年度高品質米生産者表彰式が開催されました。

昨年は新型コロナウイルス感染症防止の観点から表彰式の開催が見送られ、本年度は万全な感染対策と参加人数の制限により実施される運びとなりました。

例年同様に作付面積5.5ha以上の第1部門とそれ未満の第2部門に分け、「単位面積当たりタンパク含有率6.8%以下の出荷割合」が多い上位者を表彰するものです。

本年、当JAから各部門に推薦された生産者より、5名が以下の通り受賞され、協議会会長である松原剛志会長(松原組合長)より賞状と副賞が授与されました。

旭川米生産流通協議会では、高品質・良食味米の生産振興および旭川地区産ブランド米の確立と主産地形成を目的とし、旭川地区産ブランド米の販売促進や高品質米生産への関心・意欲向上に向け研修会・表彰を実施して参りますので、生産者皆様のご協力をお願い致します。

《令和2年度高品質米生産者表彰受賞者》

【第1部門】対象面積5.5ha以上

地区優秀賞：傳里 隆 男さん(東鷹栖地区21区農事組合)
：川崎 竜 一さん(鷹栖地区17区町内会)

【第2部門】対象面積5.5ha未満

銅賞：霜野 幸雄さん(東鷹栖地区25区農事組合)
地区優秀賞：谷口 昇さん(鷹栖地区瑞穂町内会)
特別賞：関口 賢二さん(東鷹栖地区15区農事組合)



第1部門 地区優秀賞 傳里 隆男さん



第1部門 地区優秀賞 川崎 竜一さん



第2部門 銅賞 霜野 幸雄さん



第2部門 地区優秀賞 谷口 昇さん



第2部門 特別賞 関口 賢二さん

J A 北海道中央会

株式会社コンサドーレとJ Aグループ北海道は、平成19年に相互協力協定を締結しておりましたが、協定の締結から10年以上経過しており、世の中を取り巻く情勢が大きく変化していることから、また北海道コンサドーレ札幌がクラブ創立25周年を迎えることから、SDGsを基本方針とし食農教育・社会貢献活動をさらに発展させ活動していくことを目的として、新たに連携協定を締結いたしました。

これまでは、北海道コンサドーレ札幌の選手やサポーターが播種・収穫作業をする「コンサ・土・農園(コンサ・ド・ファーム)」の開園や、選手やコーチが「みんなのよい食J A親善大使」に就任し農業や食について勉強も行うサッカー教室など、食育をはじめスポーツ文化の発展や地域づくり、地域発展などの各分野で協力を深めてまいりましたが、今後はこれらの活動をより一層強化してまいります。

令和3年度の北海道コンサドーレ札幌との連携活動は、アグリアクション北海道の取り組みとして位置づけ、実施してまいります。



J Aグループ通信

J A 北海道信連

新型コロナウイルスの影響から、窓口でのサービス提供をご心配されるお客様もいらっしゃるため、J Aバンクではインターネットを利用したお取引をおすすめしています。令和3年2月からは、インターネットで「J Aネットバンク」の利用申し込みができるようになります。ご登録の翌日よりご利用いただけます。

「J Aネットバンク」は、窓口やATMに行かなくても、スマホやパソコンから、ほぼ24時間、残高の確認やお振込みができるので大変便利です。また、他にもマイカーローンや教育ローンなどもインターネットからお申込みできますので是非ご利用ください！



J A 共済連北海道

J A共済では、4月よりスマホのアプリとして『J A共済アプリ』を展開します。アプリを起点としてお客様が加入している契約内容を確認したり、コロナ禍で非対面のニーズが高まっているなか、J A窓口に行かなくても住所や電話番号などの変更手続きができたり、「いえ・くるま」の共済で事故があった際に事故の報告ができるようになります。

デジタル技術を活用し、お客様の利便性の向上や非対面ニーズに対して今後も引き続き取り組んでまいります。



ホクレン

ホクレンは、新型コロナウイルス感染症の対応で奮闘を続けているJ A北海道厚生連の医療従事者ら約5300人に、感謝と慰労の気持ちを伝えようと、北海道産農畜産物を原料にしているバックごはん、牛乳、菓子などの支援物資を贈りました。畠山良一副会長が3月9日、同厚生連を訪れ、対応した中瀬省会長、西川孝範副会長、札幌厚生病院の宮崎淳子看護部長に目録を手渡しました。



J A 北海道厚生連

本会では、組合員ならびに地域住民の皆様への情報発信として、公式Twitterの運用を行っております。

今月は旭川厚生看護専門学校の卒業式の様子をご案内いたしました。医療や看護を取り巻く状況は厳しい局面にありますが、77名の卒業生の未来が輝かしいものであることを願います。今後とも皆様へ有益な情報を発信できるよう努めてまいりますので、下記QRコードより当アカウソントのフォロー登録を宜しくお願いたします。



J Aグループ北海道の連合会の活動内容を紹介します。各団体の詳しい取り組み内容はWEBサイトをご覧ください。

大地がひとを強くする。

AGRIACTION!
HOKKAIDO



3月11日(木) J Aたいせつハトムギ生産部会設立総会 注目される『ハトムギ』の産地化に向けて

健康ブームで注目されるハトムギ

近年、食と健康への関心が高まる中で注目されているハトムギは、国内では、主にお茶の原料としての加工が大勢を占め、良質ハトムギは、化粧水の原料や漢方の生薬としても使われています。現在、国内で使用されているハトムギの約8割が中国・東南アジアから輸入されていますが、最近では、メーカーが安心して使用できる国産ハトムギの需要が高まっています。

試行錯誤を重ね試験栽培に着手

そこで、当地域では、水稲・小麦・大豆に加え新たな土地利用型作物の導入と輪作体系の構築に向け、2018年よりハトムギの試験栽培に取り組んできました。

ハトムギは、耐湿性と広範な土壤適正がある作物であり、小麦・大豆と比べ管理作業が軽減できることや販売価格・経費低減による所得確保といった観点から新たな振興作物として有効であると考えられます。

当初、20aでスタートした試験栽培は、地域における栽培マニュアルも無いなか、他産地の先進事例を参考に普及センター様をはじめ関係機関のご協力を頂きながら何とか収穫を迎えましたが、収量・品質ともに課題の残る結果となりました。

試験栽培2年目には3件で2ha、3年目の昨年は8件により10haの作付けを行い、ハトムギの特性や地域に適した栽培方法の習得に少しずつではありますが前進してきました。

需要に応じた生産体制確立に向けて生産部会設立

本年4年目を迎えるにあたり、将来的なハトムギの産地形成に向けて、生産者・J A・関係団体が連携し、良質ハトムギ生産と収量の安定化を目指すことを目的として、生産者総意のもと、J Aたいせつハトムギ生産部会が発足しました。

2月上旬に準備委員会を設置し、会長に鷹栖地区中山敬介氏、副会長に東鷹栖地区布施善貴氏が就き、両氏が中心となり部会設立に向けて取り組み、本年ハトムギ生産に取り組む8名の生産者と来賓に松原組合長、山原専務をはじめ、(株)高橋商事 高橋社長、上川農業改良普及センター田下係長、ホクレン旭川支所米穀課田子係長をお招きし3月11日設立総会が開かれました。

議事では、会の名称や会則、事業計画・収支予算、役員選出について提案され、満場一致により承認されました。

事業計画では、栽培基準の作成、生産・出荷に関わる遵守事項の設定、試験栽培の実施、採種圃場の設置、研修会の開催等の計画を掲げ、需要に応じたハトムギ生産に取り組むことを基本とし、本年は20haの作付けを行うことで確認し合いました。

総会終了後の記念講演では、(株)高橋商事 高橋社長より「ハトムギを巡る情勢と今後の展望」と題し、将来的な取扱い数量や加工用途に適した品質特性について講演頂き、府県産に比べ道産は粒張りが劣っているという評価を受け、品種特性なのか栽培技術で改善できるのかといった意見がでました。また、上川農業改良普及センター田下係長からは「昨年のハトムギ栽培試験結果報告」があり、播種期別試験と施肥試験の結果について報告があり、本年度も試験栽培を継続し、地域に適した栽培技術の確立により、収量の安定化と品質の高位平準化に向けて、需要に応じたハトムギ生産体制の確立を進めていきます。

尚、ハトムギ生産部会役員は、以下のとおり選任されました。

| | | |
|-----|-------|-------|
| 会長 | 中山 敬介 | |
| 副会長 | 布施 善貴 | |
| 会計 | 内藤 正樹 | |
| 幹事 | 照井 邦明 | 山口 広夢 |
| 監事 | 高見 章太 | 齊藤 敦志 |



登熟期のハトムギ



挨拶する中山会長



設立総会風景

2月25日(木) たいせつ農業協同組合青年部第18回定期総会

J Aたいせつ青年部第18回定期総会が本所事務所2階会議室にて行われました。

今回は新型コロナウイルスの感染防止の観点により事前に配布をした議決権行使書を用いての書面議決により総会が行われ、議決権行使者及び当日出席者の合計が過半数を超え、各議案の議決においても賛成過半数により承認となりました。

令和2年度の青年部事業は新型コロナウイルスの影響により自粛を余儀なくされ、多くの行事が中止となりました。その中でも、田んぼアート事業に関しては文字・数字の部分のみではありますが、田植えを行い、例年絵を描いていた部分には“ななつぼし”を植え、収穫したお米を市内のフードバンク等に寄付を行い、少しでも地域の手助けを行いたいとの気持ちから活動を行いました。

令和3年度青年部長の橋本雅典さんからは、青年部活動は楽しく行いたい、しかし、楽しく行う為には裏で苦勞することがありますが、役員や部員の力をお借りして、事業を行っていきたいとお話があり、役員一同は、一層気が引き締まった中で総会が終了しました。

令和3年度においてもコロナ禍での活動となりますが、感染対策を講じた上で、活発的な活動を行って参ります。

令和3年度役員

| | |
|------------|-------|
| 部長 | 橋本 雅典 |
| 副部長(営農) | 青木 秀晃 |
| 副部長(組織) | 外川 光 |
| 副部長(東鷹栖支部) | 笠谷 亨 |
| 副部長(鷹栖支部) | 槇 敦史 |
| 総務 | 門木 俊郎 |
| 会計 | 三浦 正裕 |
| 理事(営農) | 中島 奨太 |
| 理事(組織) | 成澤 孝彬 |
| 理事(東鷹栖支部) | 山原 僚 |
| 理事(鷹栖支部) | 相澤 直登 |
| 監事 | 中山 敬介 |
| 監事 | 三上 竜 |
| 顧問 | 高見 章太 |



3月16日(火) J Aたいせつ女性部地区リーダー(班長)会議

J Aたいせつ女性部では本所営農センター会議室にて地区リーダー(班長)会議を開催し、新役員と各班長を合わせて28名が出席しました。新役員の紹介からはじまり、今後の事業計画や女性部活動について話し合いをし、新型コロナウイルスの状況を見ながら都度役員で協議していくことを確認しました。



上段左から中田監事、舟根監事、大坪理事
下段左から長田副部長、中島部長、谷口書記会計



灯油ホームタンクの洗浄をおすすめします!!

汚れた状態で長く使用すると、タンク・パイプの破損やパイプづまり、ストーブの故障の原因になります。

★タンク洗浄は、灯油が残っていても大丈夫!!

- ホームタンクの灯油、水、サビ、不純物をすべてバキューム!
- 高性能ストレーナーで水、サビ、不純物をろ過して除去。
- ろ過した灯油をジェット噴射してタンク内を洗浄。
- もう一度灯油をキレイにろ過してタンク内へ。

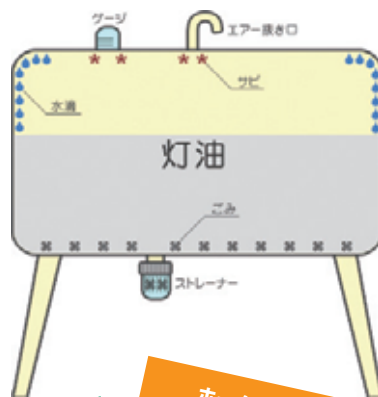
オフシーズンのこの時期だけの

特別価格!! (消費税 10%)

8月末まで受付

5,500 円 (税込)

※フィルター交換などは、別途料金がかかります。



ホームタンク
ピカピカ!!

ホームタンクは
2~3年に1回の
洗浄をおすすめします!!

お問い合わせ お申込み

JAたいせつ ホクレン東鷹栖給油所
TEL. 57-2308 FAX. 57-2073
旭川市東鷹栖東1条3丁目

JAたいせつ ホクレン鷹栖給油所
TEL. 87-2409 FAX. 87-2445
上川郡鷹栖町北1条1丁目

キャッシュバック券引き換えのお知らせ

日頃より当農協給油所をご愛顧いただき、誠にありがとうございます。
当給油所では、灯油定期配送の契約を結んで頂いているお客様にキャッシュバック券をお送りし、期限内に引き換えをしております。**期限は5月末日まで**になっておりますのでお忘れが無いようにお早めに交換をお願いいたします。**期限を超えますと引き換えができなくなります。**

1. 引換え期間 令和3年4月から5月末日まで (2ヶ月間)
2. 引換え場所 ホクレン東鷹栖給油所 旭川市東鷹栖東1条3丁目
ホクレン鷹栖給油所 上川郡鷹栖町北1条1丁目

対象者

- ・200 L以上のホームタンク所有の方
- ・定期配送の方
- ・灯油シーズン中 (令和元年10月~令和2年3月末)600 L以上ご購入いただいた方



メカニックセンターからのお知らせ 東鷹栖 SS 洗車キャンペーン開催!!

4/10 (土) ~ 4/25 (日)

ドライブスルー洗車

下部洗浄

通常トッピング料金¥100のところ...

無料!

東鷹栖セルフ給油所
住所: 旭川市東鷹栖東1条3丁目 TEL: 0166-57-2308

お得な洗車カードも常時販売中!

- 30P(3,000円分) → 2,700円
- 50P(5,000円分) → 4,500円
- 100P(10,000円分) → 8,500円

夏タイヤ早期予約キャンペーンのお知らせ!

期間3月22日(月)~4月30日(金)まで!

軽トラック用夏タイヤ

ブリヂストン K370 145/80R12

通常4本 19,800円のところ

4本セット
税込み!

17,600円!

悪路に強い、軽トラック用ブロックタイヤ!

604V 2019年製造品の為、**大特価!**

通常4本 23,760円のところ

数量限定!
税込み!

19,800円!

乗用車タイヤも大特価!!

早期予約受付中!

表示価格は4本税込、組み換え、バランス調整料込の価格です。

※詳しくは店頭スタッフまで♪

 **たいせつ**

メカニックセンター
TEL:0166-57-6084
FAX:0166-57-2073

鷹栖給油所
TEL:0166-87-2409
FAX:0166-87-2445

JAたいせつ玄米入緑茶で「かくれ脱水」防止!

今ではマスクの着用が当たり前になり、以前より水分をとらなくなったという方も多いのではないのでしょうか。日常の脱水予防には、のどの渇きを感じる前にこまめに水分補給をする事が大切です。これから始まる春作業のお供にもぴったりな“JAたいせつ玄米入緑茶”を組合員特別価格にてご提供させていただきます。

500ml / 24本入 1ケース 2,040円 (税込)

配送も承っておりますので、たくさんのご注文をお待ちしています!

【ご注文先】 営農部農産販売課販売促進係
☎ 57-2357



組合員の皆様へ

お車・農機・燃料のことなら

メカニックセンターへ!!!

～おしらせ①～ **メカニックセンター・鷹栖セルフ給油所**

春のオイル交換キャンペーン

4月1日(木)～5月31日(月)まで!!

ディーゼルオイル

ハイグレードD
10W-30 CF-4

880円/L

半額!

440円(税込)/L

ガソリンオイル

アドア エアロ
0W-20 SN

1,430円/L

半額!

715円(税込)/L

アドア マグマ
5W-30 SM

1,100円/L

半額!

550円(税込)/L

※上記以外のオイルについては対象外となります。
※オイルエレメントは実費負担となりますのでご了承願います。
※ディーゼルオイルについては乗用車のみに対応とさせていただきます(トラック等の大型は除外)
※整備工場については日・祭日はお休みさせていただきます。

～おしらせ②～

ALLOK! VIP会員募集中!!

入会費1,000円でさらにお得!

特典
1

ガソリン・軽油が店頭価格より!
2円引き! 70L迄/月

特典
2

更に! 対象商品購入で
最大23円引き!
70L迄/月

～おしらせ③～

春の農作業前に点検整備を!!

トラクター、作業機等の点検整備はお済ですか?
春耕起はすぐそこです。農機具の事前点検・整備を
営農コスト低減、安全作業の為、行ってみては...

※整備に不安のある方はメカニックセンターまでお
問い合わせください。

車検は登録月日の1ヶ月前から入庫・検査できます。

※詳しくは店頭スタッフまでお気軽に♪

東鷹栖MC TEL: 0166-57-6084
FAX: 0166-57-2073

鷹栖SS TEL: 0166-87-2409
FAX: 0166-87-2445

一時支援金

緊急事態宣言の影響緩和

申請期間 ▶▶ 2021年3月8日(月)～5月31日(月)

給付額

中小法人等 ▶▶ 上限 **60万円** 個人事業者等 ▶▶ 上限 **30万円** を支給します。
 給付額 ▶▶ 2019年または2020年の1月～3月の合計売上－2021年の対象月*の売上×3ヶ月
※2021年1月～3月のうち、2019年または2020年の同月と比べて、緊急事態宣言の影響により事業収入が50%以上減少した月

給付対象

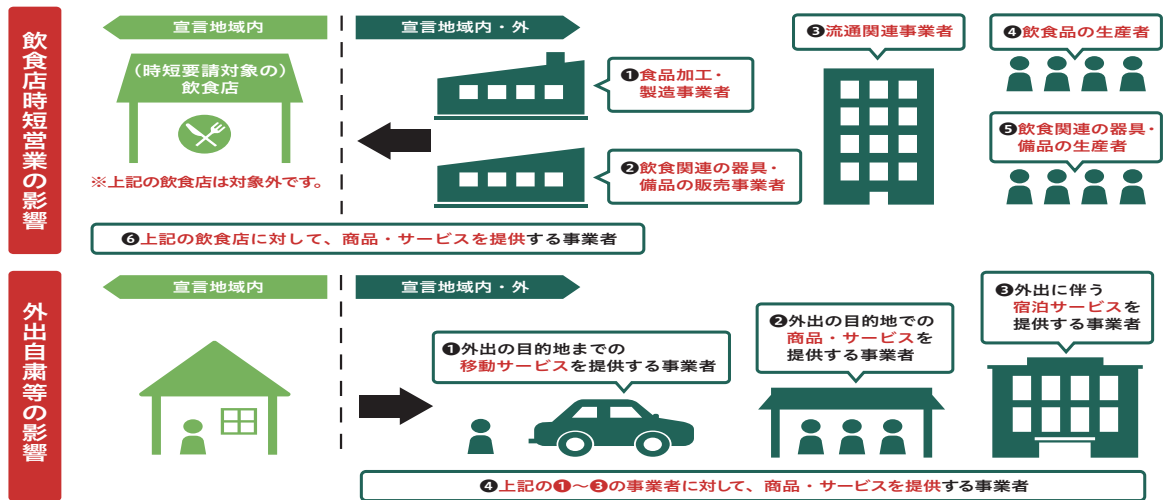
詳しくはホームページでご確認ください

①と②を満たす事業者は、**業種や所在地を問わず給付対象**となり得ます。

①緊急事態宣言に伴う**飲食店時短営業**または**外出自粛等の影響**を受けていること※

②2019年比または2020年比で、2021年の1月、2月または3月の**売上が50%以上減少**

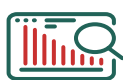
※緊急事態宣言の再発令に伴い、緊急事態宣言の発令地域(以下「宣言地域」という)の飲食店と直接・間接の取引があること、または、宣言地域における不要不急の外出・移動の自粛による直接的な影響を受けていること



以下の場合には給付対象とはなりません



事業活動に季節性があるケース(例:夏場の海水浴場)における繁忙期や農産物の出荷時期以外など、**通常事業収入を得られない時期を対象月として緊急事態宣言の影響により事業収入が減少したわけではないにもかかわらず給付を申請する場合は給付対象外です。**



(緊急事態宣言とは関係なく)売上計上基準の変更や顧客との取引時期の調整により対象月の売上が減少している場合は給付対象外です。



(緊急事態宣言とは関係なく)単に営業日数が少ないことにより対象月の売上が50%以上減少している場合は給付対象外です。



売上が50%以上減少していても、または、宣言地域に所在する事業者であっても、**給付要件を満たさなければ給付対象外**です。



地方公共団体から時短営業の要請を受けた、**協力金*の支給対象の飲食店**は給付対象外です。

(昼間のみ営業を行っているなど、協力金の支給対象になっていない飲食店は、給付対象になり得ます。)
 ※都道府県・市町村が新型コロナウイルス感染症対応地方創生臨時交付金を活用して措置している協力金

一時支援金 ホームページ



一時支援金 検索

<https://ichijishienkin.go.jp/>

スマホサイトは4月以降公開予定



一時支援金 相談窓口・申請サポート会場電話予約窓口

※相談窓口では、不正受給の内部通報にも対応しています。

0120-211-240

IP電話専用回線 03-6629-0479

受付時間 8:30-19:00 (土日・祝日含む全日)

※お電話は大変混み合うことが予想されますので、ホームページもご利用ください。

「一時支援金」の不正受給は犯罪です!



シニア
のあなたも

コロナに負けない!

新型コロナ長期戦に向けた心と体づくり

4×3のポイント

新型コロナウイルス感染症の流行時には、日常生活活動が制限され、運動不足、食事の不規則、気分の落ち込みなどが起こりやすくなります。これらの状態が続くと、フレイル(虚弱状態)が進行して、感染症にもかかりやすくなります。

これからも流行が繰り返すといわれている中で、シニア世代のあなたが免疫力を保ちながら、心身ともに健康に過ごすための生活のポイントを紹介します。感染予防行動(3密を避ける・手洗い消毒・マスク・換気など)と合わせて、できそうなことを考えて実行してみてください。

運動

1 座っている時間を減らす

テレビをみながらの体操や足踏み、家の掃除など、まず10分体を動かすことから始める。1日40分まで増やすことが目安。



2 毎日筋トレとストレッチを

椅子を使った筋トレのほか、ラジオ体操やご当地体操も筋肉維持に効果あり。筋トレとストレッチで転倒予防の効果も。



3 3密を避けて日中に散歩を

日にあたられば、筋肉や骨が強化され、体内時計もリセット。リフレッシュを兼ねて散歩すれば、一石三鳥!



食事

1 しっかり食べて低栄養を予防

いろいろな食品を組み合わせ、毎食欠かさず食べることが大切。フレイル予防、免疫力アップにつながります。



2 毎食、たんぱく質のおかずをとる

毎食、肉、魚、卵、豆腐などの大豆製品を1品。たんぱく質で筋肉アップ。牛乳・乳製品もおすすめ。



3 ビタミンDの多い食事と日光浴

ビタミンDの多い食品は魚ときこの。骨を強くし、筋力の低下を防ぎます。日光浴でさらに効果増強。サプリでなく食事で。



口腔ケア

1 食事の前に「お口の体操」

食前に顔や舌の体操と唾液腺をマッサージ。唾液を増やし、食事中の誤嚥を防ぎます。



2 毎食後、寝る前に歯磨き

口腔内の清潔は誤嚥性肺炎の予防につながります。入れ歯の手入れも毎日1回忘れずに。



3 水分補給もお口の手入れ

こまめな水分補給で、口の中を乾燥させないことも大切。口腔ケアと感染予防に有用。熱中症予防のためにも大切。



心の健康

1 人とのつながりを大切に

シニア世代では、人との交流が特に大切。毎日家族や友人と電話やメールなどでおしゃべりを。



2 心のリフレッシュを

外に出て日光を浴びれば、心も体もリフレッシュ。生活リズムを整えることも大切。



3 困ったときは支え合い

お互いに声をかけ合い、助け合いましょう。みんなの心の健康につながります。



公益社団法人
地域医療振興協会
Japan Association for Development of Community Medicine

制作:地域医療研究所 ヘルスプロモーション研究センター 2020年6月

気軽に相談ください



PDFダウンロード

【参考とした主な資料】

- ・日本運動医学会「新型コロナウイルス感染症流行下の身体活動不足・過り予防」2020年4月
- ・高齢医療振興協会「今から始めるフレイル予防」2018年12月
- ・日本老年医学会「新型コロナウイルス感染症-高齢者として気を付けたいポイント」2020年3月
- ・東京大学高齢社会総合研究機構「シニアのための新しい予防術を教えてください」2020年5月
- ・国立長寿医療研究センター「高齢者の口腔ケアマニュアル」

田植え作業のお手伝いをいただける方を募集しております！

J Aたいせつでは農繁期の労働力不足解消にむけた無料職業紹介事業（お手伝いいただける方を農家さんへご紹介する事業）を行っております。

年齢・経験は問わず、また事前に安全講習会等も開催しており、どなたでも安心してご利用いただけます。

田植え作業をお手伝いいただける方や興味のある方がいらっしゃいましたら、是非お気軽にお問い合わせ下さいませ様ご案内申し上げます。



作業時期：5月中旬～6月上旬

待 遇：時給1,300円

そ の 他：お車で通勤できる方に限ります。

(お問い合わせ先)

J Aたいせつ宮農部農業振興課 ☎57-2357

生産資材課より「毒劇物販売」に係るお願い

資材課で毒劇物に指定されている農薬類をお買い求めの際は、毒劇物取扱法により住所・氏名の記入、受領印の押印が義務付けられています。

ご不便をおかけしますが、ご購入の際には必ず印鑑をご持参くださいますようお願い致します。

※拇印は不可となります。



毒劇物を購入する際必要なもの

- ① 住所の記入 ② 名前の記入（フルネーム） ③ 印鑑（シャチハタでも可）

2021年 ゴールデンウィーク営業のご案内

| | 4月28日(水) | 4月29日(木) 昭和の日 | 4月30日(金) | 5月1日(土) | 5月2日(日) | 5月3日(月) 憲法記念日 | 5月4日(火) みどりの日 | 5月5日(水) こどもの日 | 5月6日(木) |
|----------------------------------|-------------------------|----------------------------------|----------|---|---------|--|------------------|------------------|---------|
| 東 鷹 栖 セ ル フ 給 油 所 | 平常営業 7:00～ 21:00 | 平常営業 | 平常営業 | 平常営業 | 平常営業 | 平常営業 | 平常営業 | 平常営業 | 平常営業 |
| 鷹 栖 セ ル フ 給 油 所 | 平常営業 7:00～ 20:00 | | | | | | | | |
| 金 本 所 融 窓 口 店 支 所 舗 窓 口 | 平常営業 9:00～ 16:00 | 休 業 | 平常営業 | 休 業 | 休 業 | 休 業 | 休 業 | 休 業 | 平常営業 |
| A 本 所 T M 支 所 | 平常営業 9:00～ 18:00 | 業 | 平常営業 | 土曜営業 9:00～ 12:00 | 業 | 業 | 業 | 業 | |
| 本 所・支 所 事 務 所 | | 休 業 | | 土曜営業 8:30～ 12:00 | | 休 業 | | | |
| 本 所・支 所 営 セ ン タ ー | 平常営業 8:30～ 17:00 | (休業) 資材当番待機 8:30～ 12:00 | 平常営業 | 午前平常営業 8:30～ 12:00 (休業) 午後資材当番 12:00～ 17:00 | 休 業 | (休業) 資材当番待機 営農当番待機 8:30～ 17:00 | 休 業 | 休 業 | 平常営業 |
| メカニク セ ン タ ー 整 備 工 場 | | 休 業 | | 平常営業 | | (休業) 工場当番待機 8:30～ 17:00 | | | |
| 農 産 物 直 売 所 | 平常営業 10:00～ 17:00 | 平常営業 | 平常営業 | 平常営業 10:00～ 18:00 (5/1～10/31) | 休 業 | 休 業 | 平常営業 | 平常営業 | 平常営業 |

※ 休日の自動車事故連絡は (0120-258-931) レッカー移動や応急対応の場合は (0120-063-931)

※ ご不幸は (東鷹栖地区) 080-1882-3423 (鷹栖地区) 080-2875-5827 までお願いします。

J Aたいせつ

理事会からのご報告

令和三年三月一日第十三回理事会で次の案件について協議し承認決定されました。

一、令和二年度事業報告並びに決算報告について

令和二年度決算について各部門より詳細報告があり、全て承認決定されました。

二、令和三年度取扱計画（案）について

令和三年度事業取扱計画の策定について各部門より説明があり、全て承認決定されました。

三、収支シミュレーション結果の中央会への報告について

原案通り承認決定されました。

四、定款等の改正について

附則の記載事項を一部修正し承認決定されました。

五、鷹栖町環境審議会委員の推薦について

佐竹理事を再任することが決定されました。

令和三年三月十六日第十四回理事会で次の案件について協議し承認決定されました。

一、みのり監査法人監査報告について

令和二年度（第十八事業年度）に実施されたみのり監査法人による決算計算書類等の監査結果について報告があり承認されました。

二、監事監査報告について

令和二年度（第十八事業年度）における事業報告等の内容及び理事の職務執行についての監査報告と会計監査人「みのり監査法人」の監査結果の相当性について報告があり承認されました。

三、令和二年度決算関係書類の承認について

令和二年度事業報告、貸借対照表、損益計算書、剰余金処分案、注記表、及び附属明細書等について報告し、原案通り承認決定されました。

四、令和三年度 事業収支計画について

令和三年度収支計画の策定について各部門より説明があり、全て承認決定されました。

五、JAバンク基本方針の変更について

原案通り承認決定されました。

六、第十八回通常総代会提出議案について

第十八回通常総代会の提出議案として、全議案九号と報告事項三件について承認決定されました。

七、総代会招集通知および議決権行使書面等の内容について

原案通り承認決定されました。

八、農協事業懇談会の開催について

新型コロナウイルスの感染防止対策のため、農事組合・町内会を集約し広い会場を使った農協事業懇談会を女性部幹と青年部幹も設定し開催すること、第十八回通常総代会についても感染防止対策をして開催することが承認決定されました。

九、組合員の持分譲渡について

相続による組合員の持分譲渡二件について承認決定されました。

十、収益認識会計基準に係る経理規程の改正について

原案通り承認決定されました。

十一、令和三年度余裕金運用方針・借入金の高限度額設定について

原案通り承認決定されました。

十二、固定資産の処分について

農産販売課配置の業務車両一台の廃車処分について承認決定されました。

監事会からのご報告

令和三年三月十二日第十一回監事会で次の案件について協議し承認決定されました。

一、決算自治監査の結果について

二月十七日から二十六日まで実施した決算自治監査結果について確認されました。

二、常勤理事等との意見交換について

原案通り承認決定されました。

三、会計監査人監査の結果について

三月八日から十二日まで実施した「みのり監査法人」による監査結果について承認決定されました。

令和三年三月十六日第十二回監事会で次の案件について協議し承認決定されました。

一、事業報告及び附属明細書について

事業報告及びその附属明細書に係る監査調査の内容について原案通り承認決定されました。

二、会計監査人監査（期末）の相当性について

会計監査人の監査の相当性判断に係る監査調査の内容について原案通り承認決定されました。

三、決算自治監査講評および監査報告書について

第十四回理事会に付議することと、みのり監査法人に提出することが承認決定されました。

「たいせつ」のあゆみ

| | |
|-------|-----------------|
| 3月1日 | 第13回理事会 |
| 3月2日 | 労働安全衛生委員会・企画会議 |
| 3月8日 | みのり監査法人監査 12日 |
| 3月12日 | 第11回監事会 |
| 3月16日 | 第12回監事会・第14回理事会 |
| 3月26日 | 第15回理事会 |
| 3月30日 | 農協事業懇談会 31日 |

令和3年度新規採用職員紹介

Freshers

加藤 陸人

（星槎道都大学卒業）
購買部生産資材課
生産資材係（鷹栖）

高嶋 優斗

（旭川農業高校卒）
購買部機械燃料課
燃料給油所係（東鷹栖）

これから

よろしくお祈いします！

第18回通常総代会の開催のお知らせ

とき

令和3年4月9日（金曜日） 13時

ところ

たかすメロディーホール
（上川郡鷹栖町南2条4丁目）

お世話になりました

退職

購買部機械燃料課 課長

（令和3年3月31日付）
下野 淳